

Zbirka medijskih objav

INŽENIRSKA ZBORNICA SLOVENIJE,
za obdobje 21. 1. 2019

Število objav: 1

Tisk: 1

Spremljane teme:

Inženirska dejavnost, ...: 1

Inženirska zbornica ...: 0

Barbara Škraba Flis: 0

Zbor za oživitev ... ZORG: 0

Gradbeni zakon: 0

Zakon o ... načrtovanju: 0

Zakon o ... arhitektih: 0

Inženir geodezije: 0

Odgovorni geodet: 0

Gradbena parcela: 0

Evidenca stavbnih zemljišč: 0

200 let ... Slovenskem: 0

Tisk	Naslov	Vrelec zdraviliške promenade		
Zaporedna št. 1	Medij; Doseg	Dnevnik; 98.000, Slovenija	Stran: 25	Površina: 762 cm ²
	Rubrika, Datum	Magazin; 21. 1. 2019		
Stran v zbirki: 5	Avtor	Mateja Panter		
	Teme	Inženirska dejavnost, inženirji		
Povzetek	...tudi kot urednik), ki predstavlja velik prispevek k arhitekturni stroki našega okolja. Od leta 2015 je predavatelj na Fakulteti za gradbeništvo, prometno inženirstvo in arhitekturo v Mariboru. V biroju Ravnikar Potokar deluje od 10 do 15 diplomiranih arhitektov z večletnimi izkušnjami, med njimi je bil tudi Andrej Strehovec,...			



ARHITEKTURA

Vrelec zdraviliške promenade

V biroju Ravnikar Potokar deluje od 10 do 15 arhitektov, septembra lani pa so med drugim končali Poslovni center Vrelec v Zdraviliškem parku Rogaška Slatina, ki ga je navdihnili parcela nepravilnih oblik.

✚ **Mateja Panter**

Arhitekturni biro Ravnikar Potokar je eden večjih pri nas, prav tako ima za seboj dolgo zgodovino in veliko projektov. Biro sta leta 2003 ustanovila arhitekta **Vojteh Ravnikar** in **Robert Potokar**, dolgoletna sodelavca in soavtorja več projektov in natečajev. Po smrti Vojteha Ravnikarja je vodenje biroja prevzel Robert Potokar.

V biroju se ukvarjajo s projektiranjem arhitekture, vse od oblikovanja zunanosti in notranosti do urbanizma. Projekti biroja, ustvarjeni s različnimi skupinami soavtorjev, so prejeli več nagrad, med katerimi so priznanje piranesi (1996 in 1998), Plečnikova medalja (2003), nagrada piranesi (2004), zlati svinčnik ZAPS (2007, 2008 in 2015), lesena ikona (2017) in druge.

25 prvih nagrad

Razvoj studia in izvedbo številnih projektov so omogočile zmage na javnih natečajih, skupno kar 25 prvih nagrad. Prvo mesto na natečaju večinoma pomeni izvedbo projekta in objekta, tako so v biroju načrtovali: Center starejših Trnovo v Ljubljani (2009), Center starejših Hodoš (2010), Dom upokoencev v Idriji (2012), osnovno šolo v Kamniku in Litiji (oboje 2014), kopališče Kolezija v Ljubljani (2015), objekte v naravnem rezervatu Škocjanski zatok pri Kopru (2016) in

ureditve zunanjih površin Škofje Loke (2014, 2017).

Robert Potokar poleg vodenja biroja in načrtovanja že skoraj dvajset let soustvarja srednjeevropsko arhitekturno revijo Piranesi (zadnjih devet let tudi kot urednik), ki predstavlja velik prispevek k arhitekturni stroki našega okolja.

Od leta 2015 je predavatelj na Fakulteti za gradbeništvo, prometno inženirstvo in arhitekturo v Mariboru. V biroju Ravnikar Potokar deluje od 10 do 15 diplomiranih arhitektov z večletnimi izkušnjami, med njimi je bil tudi **Andrej Strehovec**, s katerim sta zasnovala Dom upokoencev v Idriji, kopališče Kolezija v Ljubljani in objekt Poslovnega centra Vrelec, ki ga predstavljamo.

Andrej Strehovec od leta 2015 živi med Slovenijo in Srbijo, kjer je poleg arhitekturnega načrtovanja aktiven tudi v Društvu arhitektov Novega Sada, organizira razstave in publicira. Zanima ga arhitekturna teorija in kot arhitekturni kritik objavlja v revijah, na radiu in internetu ter predava v umetniških centrih in na fakultetah. Ukvarja se tudi z intermedijskimi projekti, kjer deluje na preseku med humanističnimi vedami, znanostjo, tehnologijo in scenografijo, pri čemer uporablja principe kapularnega oblikovanja.

Poslovni center Vrelec v zdraviliškem parku

Septembra lani je bil Poslovni center Vrelec v Zdraviliškem parku Rogaška Slatina končan. Arhitekti so želeli, da bi nov objekt v (zahtevnem) okolju vzpostavil urbanistično povezavo na os mestne promenade, da bi postal višinski poudarek ob glavnem križišču in obenem vključeval tudi razgledno točko. Pri načrtovanju so izhodiščno idejo vezali na veduto in orienta-

cijo v smeri vzhodnega dela promenade zdraviliškega parka. Umestitev zgradbe ob krožišču na Celjski cesti predstavlja vstopno točko proti centru Rogaške Slatine.

Zasnova samega objekta se navezuje na dane pogoje parcele nepravilnih oblik. Stavbni volumen je postavljen vzporedno z glavno ulico. Zastekljeno pritličje so pomaknili navznoter in tako razširili ulični prostor, povečan parter in nadstrešek ustvarjata prijeten prostor in zavetje za obiskovalce. V pritličju je kavarna, v nadstropjih pisarniški program. Severni del so načrtovali nižji za eno etažo in tako sosednji stavbi omogočili primerno osončenje.

Floris, konstrukcija, pozicije okenških odprtih in komunikacijska jedra so organizirani tako, da omogočajo fleksibilno zasnovo pisarniških prostorov. Predvideni so pisarne, sejna soba, predavalnica, arhivi in skladišča. V tretjem nadstropju je na sejno sobo vezana razgledna loža, ki je dostopna tudi po skupnem hodniku, da lahko tudi drugi uporabniki stopijo na zunanji prostor. Glavni vhod je urejen s ploščadi na glavni vzdolžni fasadi. Fasada je strogo urejena, členjenost na izmenjajoče horizontalne trakove zasteklitev in lesenih lamel pa ustvarja vtis manjšega merila. Ritmika fasade se odziva na lokacijo, ki je obdana s cestami in neposredno bližino železnice, ter se obenem navezuje na okoliško podeželje in vernakularno arhitekturo.

Tudi zunanja ureditev je skrbno načrtovana, obsega manjše parkirišče s prostorom za smeti, zasaditev vzpenjalk, ki bodo ozelenile oporne zidove, zasaditev dreves v talnih koritih in veliko javno klop pred glavnim vhodom. S takšnimi posegi in razširitvijo parterja javni prostor res postane prostor za ljudi. ✕

Tudi zunanja ureditev je skrbno načrtovana, obsega manjše parkirišče s prostorom za smeti, zasaditev vzpenjalk, ki bodo ozelenile oporne zidove, zasaditev dreves v talnih koritih in veliko javno klop pred glavnim vhodom.

Robert Potokar poleg vodenja biroja in načrtovanja že skoraj dvajset let soustvarja srednjeevropsko arhitekturno revijo Piranesi.



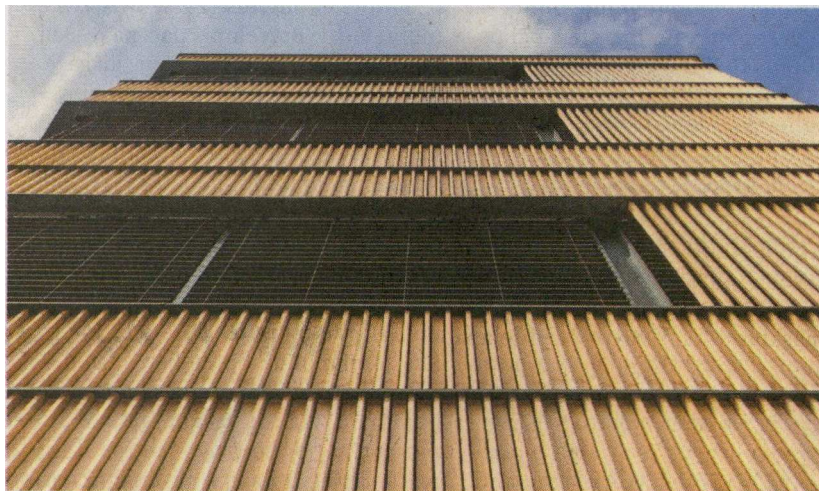
Objekt s svojo geometrijsko zasnovo sledi obstoječi infrastrukturi (železnica, cesta, krožišče ...), z balkonom v tretji etaži pa se odpira na zdraviliško promenado Rogaške Slatine. © Virginia Vrecl




Leseni del nadstropnega volumna je postavljen nad stekleno pritličje in s tem ustvarja videz lebdenja arhitekture v prostoru.



Vhodna fasada objekta, kot jo zagledamo na prihodu v Rogaško Slatino iz ljubljanske smeri. © Virginia Vrecl



Detajl fasade, narejene iz vertikalnih macesnovih letvic.  Virginia Vrecl