

## Zbirka medijskih objav

INŽENIRSKA ZBORNICA SLOVENIJE,  
za obdobje 7. 9. 2019

---

Število objav: 25

Internet: 13

Tisk: 12

Spremljane teme:

Inženirska dejavnost, ...: 1

Inženirska zbornica ...: 1

Barbara Škraba Flis: 0

Gradbeni zakon: 1

Zakon o ... načrtovanju: 0

Zakon o ... arhitektih: 0

Gradbena parcela: 4

Evidenca stavbnih zemljišč: 0

Svetovni gradbeni forum 2019: 0

Gradbeništvo, graditev: 20

Internet	Naslov	V gostinstvu in gradbeništvu 90 odstotkov evidenc o izrabi delovnega časa vodenih ročno		
Zaporedna št. 1	Medij; Doseg	Sta.si; 520.000, Slovenija		
	Rubrika, Datum	Slovensko gospodarstvo; 6. 9. 2019		
Stran v zbirki: 7	Avtor	STA		
	Teme	Gradbeništvo, graditev		
Povzetek	...Poletni nadzor Inšpektorata RS za delo, usmerjen v vodenje evidenc o izrabi delovnega časa v gostinstvu in <b>gradbeništvu</b> , je pokazal, da je 90 odstotkov delodajalcev vodilo evidence, a jih je več kot 90 odstotkov to počelo ročno in manj kot 10 odstotkov elektronsko. Pravilnost...			

Internet	Naslov	V gostinstvu in gradbeništvu 90 odstotkov evidenc o izrabi delovnega časa vodenih ročno		
Zaporedna št. 2	Medij; Doseg	Dnevnik.si; 260.950, Slovenija		
	Rubrika, Datum	Ostalo; 6. 9. 2019		
Stran v zbirki: 10	Avtor	STA		
	Teme	Gradbeništvo, graditev		
Povzetek	...V gostinstvu in <b>gradbeništvu</b> 90 odstotkov evidenc o izrabi delovnega časa vodenih ročno Poletni nadzor Inšpektorata RS za delo, usmerjen v vodenje evidenc o izrabi delovnega časa v...			

Tisk	Naslov	Kadrovske rošade za upravljanje milijard evrov		
Zaporedna št. 3	Medij; Doseg	Delo; 153.990, Slovenija	Stran: 17	Površina: 736 cm <sup>2</sup>
	Rubrika, Datum	Gospodarstvo; 7. 9. 2019		
Stran v zbirki: 13	Avtor	Nejc Gole		
	Teme	Gradbeništvo, graditev		
Povzetek	...Kadrovske rošade za upravljanje milijard evrov Infrastruktura Dva projekta, ključna za predsednika uprave Darsa - Padec zaupanja kaže na ponoven padec v <b>gradbeništvu</b> Ljubljana - Ministrica za infrastrukturo Alenka Bratušek bi si včeraj po programu morala ogledati gradbišče železniške postaje Maribor, ki jo prenavljajo...			

Tisk	Naslov	90 odstotko evidenc o izrabi delovnega časa vodenih ročno		
Zaporedna št. 4	Medij; Doseg	Svet24; 118.000, Slovenija	Stran: 8	Površina: 525 cm <sup>2</sup>
	Rubrika, Datum	Ostalo; 7. 9. 2019		
Stran v zbirki: 14	Avtor	STA		
	Teme	Gradbeništvo, graditev		
Povzetek	...VPRAŠLJIVA VERODOSTOJNOST Poletni nadzor Inšpektorata RS za delo, usmerjen v vodenje evidenc o izrabi delovnega časa v gostinstvu in <b>gradbeništvu</b> , je pokazal, da je 90 odstotkov delodajalcev vodilo evidence, a jih je več kot 90 odstotkov to počelo ročno in manj kot 10 odstotkov elektronsko. Pravilnost...			

Internet	Naslov	Izvoz 2020: kako se slovenski podjetniki pripravljajo na razburkana poslovna morja?		
Zaporedna št. 5	Medij; Doseg	Finance.si; 115.666, Slovenija		
	Rubrika, Datum	Novice; 6. 9. 2019		
Stran v zbirki: 19	Avtor	Aleš Ogorevc		
	Teme	Gradbeništvo, graditev		
Povzetek	...govorimo o napovedi recesije. Naročila za avtomobilsko industrijo upadajo, realno lahko sledijo tudi druge industrije (predvsem celoten transport, delno tudi <b>gradbeništvo</b> ). Kot stabilna trga se kažeta farmacija in prehrabna industrija. Zaradi razpršenosti programa in trga ocenjujemo, da nam bo val recesije uspelo premagati...			

Internet	Naslov	Nemčija tudi v juliju z upadom industrijske proizvodnje		
Zaporedna št. 6	Medij; Doseg	Finance.si; 115.666, Slovenija		
	Rubrika, Datum	Novice; 6. 9. 2019		
Stran v zbirki: 20	Avtor	Unknown		
	Teme	Gradbeništvo, graditev		
Povzetek	...agencija AFP. Nemčija je v drugem četrtletju v tehnično recesijo zdrsnila skoraj izključno zaradi šibkega neto izvoza, delno pa tudi zaradi upada naložb v <b>gradbeništvo</b> , saj je sicer zaznala rast tako pri zasebni kot javni porabi in pri naložbah v osnovna sredstva. Tako kažejo podrobnejši podatki o nemškem BDP, ki jih...			

Tisk	Naslov	Zaradi stanovanj padel stari hrast		
Zaporedna št. 7	Medij; Doseg	Dnevnik; 107.900, Slovenija	Stran: 12	Površina: 270 cm <sup>2</sup>
	Rubrika, Datum	Slovenija; 7. 9. 2019		
Stran v zbirki: 22	Avtor	Mojca Marot		
	Teme	Gradbeništvo, graditev		
Povzetek	...stanovanj, 14 bo oskrbovanih stanovanj, ki jih bodo oddali v najem starejšim in bodo tudi projektirana na podlagi pravilnika o minimalnih tehničnih zahtevah za <b>graditev</b> oskrbovanih stanovanj za starejše, 92 stanovanj pa bo neprofitnih in bodo dodeljena prosilcem glede na njihovo socialno in zdravstveno stanje. Zaščiten...			

Tisk	Naslov	Je vodja gradnje arhitekt ali gradbeni inženir?		
Zaporedna št. 8	Medij; Doseg	Delo - Sobotna priloga; 70.000, Slovenija	Stran: 29	Površina: 176 cm <sup>2</sup>
	Rubrika, Datum	Sobotna priloga; 7. 9. 2019		
Stran v zbirki: 23	Avtor	Borut Bundara		
	Teme	Inženirska dejavnost, inženirji , Inženirska zbornica Slovenije , Gradbeništvo, graditev		
Povzetek	...želel opozoriti na to, da v prerivanju strok za prevlado najbolj trpi stroka. <b>Inženirska zbornica Slovenije (IZS)</b> ali Zbornica za arhitekturo in prostor Slovenije (ZAPS) ali katerokoli strokovno združenje ima smisel, če primarno skrbi za stroko in njen razvoj. <b>IZS</b> in ZAPS sta dosegli, daje članstvo obvezen pogoj za opravljanje del pooblaščenega...			

Internet	Naslov	Zaradi obvoznice znova protesti		
Zaporedna št. 9	Medij; Doseg	Times.si; 61.010, Slovenija		
	Rubrika, Datum	Ostalo; 6. 9. 2019		
Stran v zbirki: 25	Avtor	Aleš Senožetnik		
	Teme	Gradbena parcela		
Povzetek	...gradnjo vodiške obvoznice, ki naj bi bila nekoč del navezovalne ceste Želodnik–Mengeš–Vodice. »V sklopu pridobivanja zemljišč se izvajata prenos lege <b>gradbene parcele</b> in odkupovanje zemljišč. Pridobljenih je 99 odstotkov zemljišč, potrebnih za zgraditev obvoznice. V zaključni fazi je izdelava projekta za pridobitev gradbenega...			

Internet	Naslov	V gostinstvu in gradbeništvu 90 odstotkov evidenc o izrabi delovnega časa vodenih ročno		
Zaporedna št. 10	Medij; Doseg	Times.si; 61.010, Slovenija		
	Rubrika, Datum	Ostalo; 6. 9. 2019		
Stran v zbirki: 28	Avtor	STA		
	Teme	Gradbeništvo, graditev		
Povzetek	...Poletni nadzor Inšpektorata RS za delo, usmerjen v vodenje evidenc o izrabi delovnega časa v gostinstvu in <b>gradbeništvu</b> , je pokazal, da je 90 odstotkov delodajalcev vodilo evidences, a jih je več kot 90 odstotkov to počelo ročno in manj kot 10 odstotkov elektronsko. Pravilnost...			

Tisk	Naslov	Še vedno v igri za Karavanke		
Zaporedna št. 11	Medij; Doseg	Gorenjski glas; 39.000, Slovenija	Stran: 17	Površina: 430 cm <sup>2</sup>
	Rubrika, Datum	Ekonomija; 6. 9. 2019		
Stran v zbirki: 29	Avtor	Simon Šubic		
	Teme	Gradbeništvo, graditev		
Povzetek	...niso vrgli puške v koruzo. »Za predor Karavanke smo še v igri in se bomo še naprej borili za ta projekt, ker je pomemben za podjetje in seveda tudi naše <b>gradbeništvo</b> . Odločitev Državne revizijske komisije nas je seveda negativno presenetila, saj se ni opredelila o vsebini naše pritožbe,« je tako za Gorenjski glas povedal...			

Internet	Naslov	Zaradi obvoznice znova protesti		
Zaporedna št. 12	Medij; Doseg	Gorenjskiglas.si; 21.973, Slovenija		
	Rubrika, Datum	Ostalo; 6. 9. 2019		
Stran v zbirki: 31	Avtor	Aleš Senožetnik		
	Teme	Gradbena parcela		
Povzetek	...gradnjo vodiške obvoznice, ki naj bi bila nekoč del navezovalne ceste Želodnik–Mengeš–Vodice. »V sklopu pridobivanja zemljišč se izvajata prenos lege <b>gradbene parcele</b> in odkupovanje zemljišč. Pridobljenih je 99 odstotkov zemljišč, potrebnih za zgraditev obvoznice. V zaključni fazi je izdelava projekta za pridobitev gradbenega...			

Internet	Naslov	Nemčija tudi v juliju z upadom industrijske proizvodnje		
Zaporedna št. 13	Medij; Doseg	Manager.finance.si; 19.500, Slovenija		
	Rubrika, Datum	Ostalo; 6. 9. 2019		
Stran v zbirki: 32	Avtor	Unknown		
	Teme	Gradbeništvo, graditev		
Povzetek	...agencija AFP Nemčija je v drugem četrtletju v tehnično recesijo zdrsnila skoraj izključno zaradi šibkega neto izvoza, delno pa tudi zaradi upada naložb v <b>gradbeništvo</b> , saj je sicer zaznala rast tako pri zasebni kot javni porabi in pri naložbah v osnovna sredstva. Tako kažejo podrobnejši podatki o nemškem BDP, ki jih...			

Tisk	Naslov	Več sto tisoč evrov vredni hoteli,ribnik, poslovni objekti ...		
Zaporedna št. 14	Medij; Doseg	Štajerski tednik; 17.000, Slovenija	Stran: 6	Površina: 1.763 cm <sup>2</sup>
	Rubrika, Datum	Ostalo; 6. 9. 2019		
Stran v zbirki: 36	Avtor	Dženana Kmetec		
	Teme	Gradbena parcela		
Povzetek	...poslopja in hiše. Na ogromnem posestvu je tudi 133.642 m <sup>2</sup> sadovnjakov, 154.111 m <sup>2</sup> vinogradov, 9149 m <sup>2</sup> pašnikov, 6.518 m <sup>2</sup> poti in obračališč in še 3.928 m <sup>2</sup> <b>gradbenih parcel</b> z zgrajenimi objekti, ter približno 3.106 m <sup>2</sup> gozdov. Pol manjše posestvo v istem naselju v izmeri 15,5 hektarja (154.625 m <sup>2</sup> ) se prodaja za 375.000 evrov...			

Tisk	Naslov	Simon Zajc		
Zaporedna št. 15	Medij; Doseg	Dnevnik - Dnevnikov objektiv; 15.000, Slovenija	Stran: 8	Površina: 2.984 cm <sup>2</sup>
	Rubrika, Datum	Ostalo; 7. 9. 2019		
Stran v zbirki: 43	Avtor	Anja Hreščak, Marjeta Kralj		
	Teme	Gradbeništvo, graditev		
Povzetek	...Njegovo področje je kultura, ne okolje. Področje delovanja inšpekcije za okolje je zelo široko. Če bi recimo na vodilno mesto postavili strokovnjaka za <b>gradbeništvo</b> , bi mi morebiti prav tako očitali, da ne pozna težav z odpadki. Bolj pomembno je, da vodja dobro pozna delo inšpektoja kot tako. Prepričan sem, da je...			



Internet	Naslov	Ročno vodenje evidenc o izrabi delovnega časa ne zagotavlja nujno pravilnosti podatkov v evidencah		
Zaporedna št. 16	Medij; Doseg	Gov.si; , Slovenija		
	Rubrika, Datum	ostalo; 6. 9. 2019		
Stran v zbirki: 45	Avtor	Unknown		
	Teme	Gradbeništvo, graditev		
Povzetek	...Poletni usmerjeni nadzor Inšpektorata RS za delo (IRSD) glede vodenja evidenc o izrabi delovnega časa v gostinstvu in <b>gradbeništvu</b> je pokazal, da je večina delodajalcev (90 odstotkov) sicer vodila evidence o izrabi delovnega časa, vendar jih je več kot 90 odstotkov (od tega 85 odstotkov...			

Tisk	Naslov	Pred novim šolskim letom vse šole poskrbele za potrebna obnovitvena dela		
Zaporedna št. 17	Medij; Doseg	Savinjske novice; , Slovenija	Stran: 6	Površina: 339 cm <sup>2</sup>
	Rubrika, Datum	Ostalo; 6. 9. 2019		
Stran v zbirki: 46	Avtor	Tatiana Golob		
	Teme	Gradbeništvo, graditev		
Povzetek	ZGORNJA SAVINJSKA DOLINA Pred novim šolskim letom vse šole poskrbele za potrebna obnovitvena dela Otroci so že zakorakali v novo šolsko leto. V vseh zgornjesavinjskih šolah so jih pričakali očiščeni prostori, čas poletnih počitnic pa so v večini šol izkoristili tudi za konkretnjša obnovitvena			

Tisk	Naslov	Nekaj, na kar smo lahko ponosni		
Zaporedna št. 18	Medij; Doseg	Savinjske novice; , Slovenija	Stran: 3	Površina: 258 cm <sup>2</sup>
	Rubrika, Datum	Ostalo; 6. 9. 2019		
Stran v zbirki: 47	Avtor	Franci Kotnik		
	Teme	Gradbeni zakon		
Povzetek	...časi, ko je bila sosedska oziroma sorodstvena pomoč še posebej pogosta oblika solidarnosti pri gradnji individualnih stanovanjskih objektov, Aktualni <b>gradbeni zakon</b> gradnjo v lastni režiji oziroma samograditeljstvo sicer dopušča, a hkrati postavlja visoke zahteve, zato je po mnenju stroke praktično nemogoča, Samograditeljstvo...			

Internet	Naslov	V gostinstvu in gradbeništvu 90 odstotkov evidenc o izrabi delovnega časa vodenih ročno		
Zaporedna št. 19	Medij; Doseg	Preberi.si; , Slovenija		
	Rubrika, Datum	Ostalo; 6. 9. 2019		
Stran v zbirki: 48	Avtor	Unknown		
	Teme	Gradbeništvo, graditev		
Povzetek	...Poletni nadzor Inšpektorata RS za delo, usmerjen v vodenje evidenc o izrabi delovnega časa v gostinstvu in <b>gradbeništvu</b> , je pokazal, da je 90 odstotkov delodajalcev vodilo evidence, a jih je več kot 90 odstotkov to počelo ročno in manj kot 10.....			

Internet	Naslov	V gostinstvu in gradbeništvu 90 odstotkov evidenc o izrabi delovnega časa vodenih ročno		
Zaporedna št. 20	Medij; Doseg	Aktualno24.si; , Slovenija		
	Rubrika, Datum	ostalo; 6. 9. 2019		
Stran v zbirki: 51	Avtor	STA		
	Teme	Gradbeništvo, graditev		
Povzetek	...Poletni nadzor Inšpektorata RS za delo, usmerjen v vodenje evidenc o izrabi delovnega časa v gostinstvu in <b>gradbeništvu</b> , je pokazal, da je 90 odstotkov delodajalcev vodilo evidence, a jih je več kot 90 odstotkov to počelo ročno in manj kot 10 odstotkov elektronsko. Pravilnost...			

Internet	Naslov	Nove priložnosti za razvoj izolskega športa		
Zaporedna št. 21	Medij; Doseg	Si24.news; , Slovenija		
	Rubrika, Datum	Ostalo; 6. 9. 2019		
Stran v zbirki: 55	Avtor	Unknown		
	Teme	Gradbena parcela		
Povzetek	...občinskem podrobnem prostorskem načrtu za vzhodno območje industrijske cone v Izoli in je razdeljeno na prostorske enote. Predmetna nepremičnina predstavlja <b>gradbeno parcelo</b> A1, ki je namenjena gradnji nestanovanjskih objektov za trgovske, servisne, poslovne, storitvene in skladiščne dejavnosti. Martina Miklavčič Šumanski...			

Internet	Naslov	V gostinstvu in gradbeništvu 90 odstotkov evidenc o izrabi delovnega časa vodenih ročno		
Zaporedna št. 22	Medij; Doseg	lusinfo.si; , Slovenija		
	Rubrika, Datum	Ostalo; 6. 9. 2019		
Stran v zbirki: 57	Avtor	STA		
	Teme	Gradbeništvu, graditev		
Povzetek	...Ljubljana, 06. septembra (STA) - Poletni nadzor Inšpektorata RS za delo, usmerjen v vodenje evidenc o izrabi delovnega časa v gostinstvu in <b>gradbeništvu</b> , je pokazal, da je 90 odstotkov delodajalcev vodilo evidenco, a jih je več kot 90 odstotkov to počelo ročno in manj kot 10 odstotkov elektronsko. Pravilnost...			

Tisk	Naslov	KAKOVOSTNA IZOLACIJA STAVBE JE OBVEZNA		
Zaporedna št. 23	Medij; Doseg	Delo - Priloga; , Slovenija	Stran: 20	Površina: 730 cm <sup>2</sup>
	Rubrika, Datum	Ostalo; 7. 9. 2019		
Stran v zbirki: 59	Avtor	Marija Mica Kotnik		
	Teme	Gradbeništvu, graditev		
Povzetek	...higienska in zdravstvena zaščita ter zaščita okolja, varnost pri uporabi, zaščita pred hrupom, varčevanje z energijo in ohranjanje toplote, univerzalna <b>graditev</b> in raba objektov ter trajnostna raba naravnih virov.« Dodaja, da sta pri gradnji pomembna nadzor in sodelovanje vseh udeležencev, saj morajo biti pri novogradnji...			

Tisk	Naslov	DESET MITOV O GRADNJI HIŠE		
Zaporedna št. 24	Medij; Doseg	Delo - Priloga; , Slovenija	Stran: 18	Površina: 532 cm <sup>2</sup>
	Rubrika, Datum	Ostalo; 7. 9. 2019		
Stran v zbirki: 61	Avtor	K. Ž.		
	Teme	Gradbeništvu, graditev		
Povzetek	DESET MITOV O GRADNJI HIŠE Montažna ali zidana? Nizkoenergijska, pasivna ali celo plusenergijska? Vsaka ima svoje prednosti, tudi kakšno pomanjkljivost, vsako spremljajo takšni in drugačni predsodki, zaradi katerih se marsikateri graditelj znajde v zadregi. Zbrali smo deset naj pogostejši h mitov o			

Tisk	Naslov	NOVOGRADNJA ALI OBNOVA, TO JE ZDAJ VPRAŠANJE		
Zaporedna št. 25	Medij; Doseg	Delo - Priloga; , Slovenija	Stran: 15	Površina: 524 cm <sup>2</sup>
	Rubrika, Datum	Ostalo; 7. 9. 2019		
Stran v zbirki: 63	Avtor	Mica Kotnik		
	Teme	Gradbeništvu, graditev		
Povzetek	...časom načete hiše. Tistih, ki zagovarjajo prvo možnost, je veliko, drugih skoraj toliko. Naša sogovornica Tajda Potrč Obrecht, mag. inž. arh., z Zavoda za <b>gradbeništvu</b> Slovenije pravi, da se odločitev za novogradnjo ali prenovo obstoječega objekta razlikuje glede na posamezen primer in da je o tem nemogoče razpravljati...			

# V gostinstvu in **gradbeništvu** 90 odstotkov evidenc o izrabi delovnega časa vodenih ročno

Poletni nadzor Inšpektorata **RS** za delo, usmerjen v vodenje evidenc o izrabi delovnega časa v gostinstvu in **gradbeništvu**, je pokazal, da je 90 odstotkov delodajalcev vodilo evidence, a jih je več kot 90 odstotkov to počelo ročno in manj kot 10 odstotkov elektronsko. Pravilnost podatkov tako ni bila nujno zagotovljena.

V dejavnosti gostinstva je bilo med delodajalci, ki so vodili evidenco, kar 85 odstotkov takih, ki so jo vodili ročno na papirju ali v tabelah v računalnikih. V **gradbeništvu** pa evidence elektronsko ni vodilo nobeno podjetje, ki je bilo del nadzora, so danes sporočili iz inšpektorata in dodali, da delavci v primerih, ko delodajalec evidence vodi ročno, večinoma ne potrjujejo pravilnosti vpisanih podatkov s svojim podpisom, kar pomeni, da pravilnost podatkov ni nujno zagotovljena.

V usmerjeni akciji se je po navedbah inšpektorata izkazalo, da delodajalci v **gradbeništvu** v evidence pretežno vpisujejo le število dnevno opravljenih ur. Kar 83 odstotkov delodajalcev namreč ni beležilo časa prihoda na delo in odhoda z dela. Iz pregledanih evidenc je tako mogoče zaključiti, da večina delavcev v **gradbeništvu** dela osem ur dnevno, česar pa inšpekcijski nadzori na splošno ne potrjujejo. "Iz navedenega lahko sklepamo, da delodajalci opravljene ure vpisujejo le zaradi morebitnega nadzora inšpektorata," so izpostavili.

V gostinstvu pa je nadzor pokazal, da 73 odstotkov delodajalcev za vsakega posameznega delavca dnevno vpisuje podatke o prihodu na delo in odhodu z dela ter skupno število ur opravljenega dela, a nekateri kot evidence o izrabi delovnega časa štejejo izvleček ur iz blagajne, v katerem so navedene ure, kdaj je bil posamezni delavec registriran v blagajni za izdajanje računov.

Inšpektorat je potrdil tudi svoje pretekle ugotovitve, da delodajalci na kraju opravljanja dela tako v gostinstvu kot v **gradbeništvu** običajno nimajo dnevno vodenih evidenc o izrabi delovnega časa, kar pomeni, da inšpektor v času nadzora na kraju ne more opraviti vpogleda, kar mu otežuje delo in podaljšuje postopke nadzora.

Po njihovih ugotovitvah pa imajo večji delodajalci za vodenje evidenc urejene službe oziroma natančno izdelane računalniške programe. Pri elektronsko vodenih evidencah je zabeležen prihod na delo in odhod z dela, viden je prenos ur iz preteklega meseca v naslednji mesec, prav tako mesečna obveznost opravljenih delovnih ur za posameznega delavca v tekočem mesecu, dejansko opravljene ure v tekočem mesecu po posameznem delavcu, prisotnost delavca po dnevih, seštevki dodatkov ipd. "Za take evidence z veliko mero verjetnosti lahko rečemo, da izražajo dejansko stanje, so verodostojne in da bo inšpektor na njihovi podlagi lahko hitro ugotovil morebitne kršitve," so poudarili.

Inšpektorat je do konca avgusta v usmerjeni akciji nadzora na podlagi ugotovljenih kršitev izdal 12 ureditvenih odločb, predvsem zaradi kršenja določb v zvezi z razporejanjem delovnega časa in dodatkov za delo, začel je tudi šest postopkov o prekrških in izrekel devet opozoril. Vsi inšpekcijski postopki pa še niso zaključeni.

## Dnevnik.si

## GOSTINSTVO

## STA

6. september 2019

6. september 2019 10:35

## NAJNOVEJŠE

V gostinstvu in **gradbeništvu** 90 odstotkov evidenc o izrabi delovnega časa vodeni...

1 min

Umrla novinarka Večera Dragica Korade

4 min

Rodriguez: Roglič ima 90 odstotkov možnosti, da osvoji Vuelto

17 min

Pretežno oblačno z občasnimi krajevnimi padavinami

35 min

#video Serena Williams lovi rekord, 19-letna Andreescujeva prvič v finalu

53 min

Orkan Dorian oslabil, število žrtev na Bahamih se povečuje

1 ura

Dijaki samo še danes lahko oddajo vlogo za Zoisovo štipendijo

1 ura

## V gostinstvu in **gradbeništvu** 90 odstotkov evidenc o izrabi delovnega časa vodenih ročno

Poletni nadzor Inšpektorata RS za delo, usmerjen v vodenje evidenc o izrabi delovnega časa v gostinstvu in **gradbeništvu**, je pokazal, da je 90 odstotkov delodajalcev vodilo evidence, a jih je več kot 90 odstotkov to počelo ročno in manj kot 10 odstotkov elektronsko. Pravilnost podatkov tako ni bila nujno zagotovljena.



(Foto: Bojan Velikonja)

V dejavnosti gostinstva je bilo med delodajalci, ki so vodili evidenco, kar 85 odstotkov takih, ki so jo vodili ročno na papirju ali v tabelah v računalnikih. V **gradbeništvu** pa evidence elektronsko ni vodilo nobeno podjetje, ki je bilo del nadzora, so danes sporočili iz inšpektorata in dodali, da delavci v primerih, ko delodajalec evidence vodi ročno, večinoma ne potrjujejo pravilnosti vpisanih podatkov s svojim podpisom, kar pomeni, da pravilnost podatkov ni nujno zagotovljena.

## Vse objave

V usmerjeni akciji se je po navedbah inšpektorata izkazalo, da delodajalci v **gradbeništvu** v evidence pretežno vpisujejo le število dnevno opravljenih ur. Kar 83 odstotkov delodajalcev namreč ni beležilo časa prihoda na delo in odhoda z dela. Iz pregledanih evidenc je tako mogoče zaključiti, da večina delavcev v **gradbeništvu** dela osem ur dnevno, česar pa inšpekcijski nadzori na splošno ne potrjujejo. "Iz navedenega lahko sklepamo, da delodajalci opravljene ure vpisujejo le zaradi morebitnega nadzora inšpektorata," so izpostavili.

V gostinstvu pa je nadzor pokazal, da 73 odstotkov delodajalcev za vsakega posameznega delavca dnevno vpisuje podatke o prihodu na delo in odhodu z dela ter skupno število ur opravljenega dela, a nekateri kot evidence o izrabi delovnega časa štejejo izvleček ur iz blagajne, v katerem so navedene ure, kdaj je bil posamezni delavec registriran v blagajni za izdajanje računov.

Inšpektorat je potrdil tudi svoje pretekle ugotovitve, da delodajalci na kraju opravljanja dela tako v gostinstvu kot v **gradbeništvu** običajno nimajo dnevno vodenih evidenc o izrabi delovnega časa, kar pomeni, da inšpektor v času nadzora na kraju ne more opraviti vpogleda, kar mu otežuje delo in podaljšuje postopke nadzora.

Po njihovih ugotovitvah pa imajo večji delodajalci za vodenje evidenc urejene službe oziroma natančno izdelane računalniške programe. Pri elektronsko vodenih evidencah je zabeležen prihod na delo in odhod z dela, viden je prenos ur iz preteklega meseca v naslednji mesec, prav tako mesečna obveznost opravljenih delovnih ur za posameznega delavca v tekočem mesecu, dejansko opravljene ure v tekočem mesecu po posameznem delavcu, prisotnost delavca po dnevih, seštevek dodatkov ipd. "Za take evidence z veliko mero verjetnosti lahko rečemo, da izražajo dejansko stanje, so verodostojne in da bo inšpektor na njihovi podlagi lahko hitro ugotovil morebitne kršitve," so poudarili.

Inšpektorat je do konca avgusta v usmerjeni akciji nadzora na podlagi ugotovljenih kršitev izdal 12 ureditvenih odločb, predvsem zaradi kršenja določb v zvezi z razporejanjem delovnega časa in dodatkov za delo, začel je tudi šest postopkov o prekrških in izrekel devet opozoril. Vsi inšpekcijski postopki pa še niso zaključeni.





# Kadrovske rošade za upravljanje milijard evrov

## Infrastruktura Dva projekta,

### ključna za predsednika uprave Darsa – Padec

### zaupanja kaže na ponoven padec v **gradbeništvu**

**LJUBLJANA –** Ministrica za infrastrukturo Alenka Bratušek bi si včeraj po programu morala ogledati gradbišče železniške postaje Maribor, ki jo prenavljajo v okviru posodobitve proge Maribor–Šentilj. Ogled je odpovedala, je pa popoldne pojasnjevala svoj pogled na kadrovanje v družbi Sodo. Petek je bil v znamenju kadrovanja – koalicija si je namreč razdelila nadzorni svet Darsa, ki tudi sodi pod okrilje Bratuškove. Kadrovske rošade v infrastrukturnih podjetjih, ki odločajo o porabi več sto milijonov evrov na leto, bi se lahko še nadaljevale.

#### NEJC GOLE

Skupščina Darsa je včeraj razširila nadzorni svet s šestih članov na devet ter imenovala pet novih nadzornikov. Pomembno nadzorniško ime v družbah v državni lasti postaja Boris Božičnik, lastnik gradbenega podjetja iz Kamnika, ki je prejšnji teden postal tudi nadzornik Istrabenza Turizma. Jožef Zimšek je bil med letoma 2001 in 2005 namestnik predsednika uprave Darsa, v 90. letih pa predsednik njegovega nadzornega sveta. Na lanskih lokalnih volitvah je kandidiral za celjski mestni svet na listi Desusa. Andrej Hudoklin je nekdanji predstavnik za odnose z javnostjo pri SD, bil je tudi generalni sekretar na ministrstvu za delo pri ministrici Anji Kopač Mrak. Matej Čufer je brat finančnega ministra Uroša Čuferja v vladi Alenke Bratušek (SAB), sicer zaposlen v Gorenju. Nadzornik je postal še Jože Oberstar.

#### Zamenjava uprave?

Zamenjavi nadzornikov bi lahko sledilo kadrovanje v upravi – ta je zdaj štiričlanska, medtem ko statut Darsa dovoljuje petčlansko –, morda tudi zamenjava predsednika uprave Tomaža Vidica. Temu sicer mandat poteče aprila 2021. Prihodnje leto maja mandat poteče članu uprave Gašperju Marcu.

Pri dosedanjem nadzornem svetu, ki ga je vodil Marjan Mačkošek, je imela uprava veliko podporo. Na svoji zadnji seji v tej sestavi so poudarili »odlične« poslovalne rezultate za prvo polletje, ko je družba ustva-

nila 251 milijonov evrov prihodkov in 78 milijonov evrov čistega dobička, kar je 20 odstotkov več kot v istem obdobju lani. Opozorili so še na povečanje prihodkov v času mandata tega nadzornega sveta s 377 milijonov evrov na 510 milijonov evrov, zmanjšanje zadolženosti z 8,7-kratnika EBITDA leta 2015 na 4,75-kratnik EBITDA ter nekatere projekte, kot so elektronsko cestninjenje, zgraditev avtocestnega odseka Draženči–Gruškovje, zmanjšanje števila sodnih postopkov ...

Ključno za usodo uprave Darsa bi lahko bilo dogajanje okoli ključnih projektov; gradnje nove cevi predora Karavanke in tretje razvojne osi.

Oba projekta sta postala politični temi, ta teden ju je obravnavala tudi komisija za nadzor javnih financ. Pri Karavankah so poslanci, denimo, izpostavljali zamudo z gradnjo, saj Avstrijci gradijo že leto dni, pri tretji razvojni osi pa je bilo znova slišati kritike izbrane trase od štajerske avtoceste do Velenja. Darsova uprava je imela podporo dosedanjega nadzornega sveta pri dogajanju glede Karavank; nadzorniki so tako pokritizirali odločitev državne revizijske komisije, da je bila odločitev Darsa, da za izvajalca izbere turški Cengiz, nezakonita. Tomaž Vidic je na komisiji zatrdil, da bodo pogodbo z izvajalcem za Karavanke podpisali najkasneje v začetku prihodnjega leta.

Bitko je pričakovati tudi za gradnjo tretje razvojne osi; do torka prihodnjega tedna imajo ponudniki čas, da se prijavijo na javni razpis za gradnjo odseka tretje razvojne osi med Novim mestom in priključkom Osredek v vrednosti 94,6 milijona evrov in za začetek del na severni trasi tretje razvojne osi v vrednosti 13,2 milijona evrov.

#### Kadrovske rošade

Kadrovanje v Darsu sledi kadrovanju v nekaterih drugih infrastrukturnih družbah. Po aferi z maketo drugega tira se je z vrha direkcije za infrastrukturo moral posloviti Damir Topolko, sicer le na položaj namestnika vršilke dolžnosti direktorice direkcije Monike Pintar Mesarič, večletne visoke uslužbenke ministrstva za finance.

Vodenje podjetja za gradnjo in upravljanje drugega tira 2TDK je letos prevzel Dušan Zorko, ki se je sicer prej s podporo poslanca SD Matjaža Hana potegoval za člana uprave SDH.

Pred kratkim je skupščina po ključu koalicijske razdelitve preverila tudi nadzorni svet Slovenskih železnic.

#### Upravljanje več sto milijonov evrov

V državnih infrastrukturnih projektih se v mandatu vsake vlade obrne več sto milijonov evrov. Direkcija za infrastrukturo je od ustanovitve leta 2015 izvedla za skoraj tri milijarde evrov cestnih in železniških projektov. Direkcija, ki upravlja 5937 kilometrov glavnih in regionalnih cest – za primerjavo, med Ljubljano in Dubajem je dobrih 5500 kilometrov –, načrtuje letos izvesti za 278,5 milijona evrov cestnih projektov. Od leta 2017, ko je vlada bistveno povečala vlaganja v cestno infrastrukturo, do vključno letos so za ceste namenili 790 milijonov evrov. Direkcija večje projekte vodi tudi na železnicah; letos je za posodobitev prog predvidenih za 304,5 milijona evrov vlaganj. Med drugim za nadgradnje prog Zidani Most–Celje, Maribor–Šentilj in Poljčane–Slovenska Bistrica, uvedbo sistema ETCS, posodobitev kočevske proge.

Pomemben investitor je tudi Dars, ki vsako leto razpisuje posele za več deset kilometrov rekonstrukcij avtocest in hitrih cest ter viaduktov in predorov; lani za 153 milijonov evrov. Pred vrati pa sta še omenjena velika projekta: druga cev predora Karavanke in tretja razvojna os.

Kraljica vseh projektov pa je nova proga med Koprom in Divačo. A že pred objavo velikih javnih naročil, na katerih se utegnejo za milijardni posel poleg slovenskih udariti tudi tuji gradbinci, ima 2TDK težave pri manjšem javnem naročilu za gradnjo objektov čez dolino Glinščico. Sum ponareditve referenc namreč že preiskuje policija.

#### Pomgrad: Zastoj investicij na državnih cestah

Gradbeništvu tudi zaradi državnih

infrastrukturnih projektov raste; vrednost gradbenih del na gradbenih inženirskih objektih je bila v prvi polovici leta 15,1 odstotka višja kot v istem obdobju lani.

A čeprav so pred vrati nekateri veliki projekti, kazalnik zaupanja v **gradbeništvo** že nakazuje ponoven padec v tej dejavnosti, saj je bil v

**Koalicija si je razdelila nadzorni svet Darsa.**

**Direkcija za infrastrukturo je od leta 2015 izvedla za skoraj tri milijarde evrov projektov.**

**Zastoj razpisov za izvedbo rekonstrukcij državnih cest.**

prvih šestih mesecih leta ves čas nižji od povprečja preteklega leta, ugotavljajo na statističnem uradu. Član uprave Pomgrada Boris Sapač opozarja, da v zadnjem času opazajo zastoj investicij v segmentu državnih cest: »Tega si ne želimo. Optimalno je, da je obseg investicij oziroma razpisov stabilen. To je

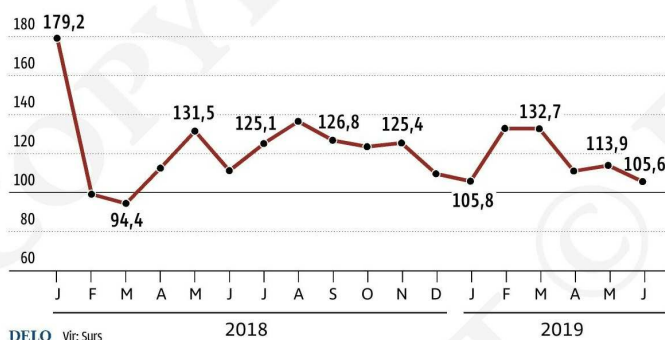
dobro tudi za cestno infrastrukturo, ki je pri nas v slabem stanju. V Sloveniji je veliko govora o tako imenovanem zlategem investicijskem pravilu, ki pa ga v praksi ne občutimo. Letos se to kaže v zastoj razpisov za izvedbo rekonstrukcij državnih cest.«



Usodo predsednika uprave Darsa Tomaža Vidica bosta verjetno določala tudi dva velika projekta: nova cev predora Karavanke in tretja razvojna os. FOTO ROMAN ŠIPIČ

### Vrednost opravljenih gradbenih del na inženirskih objektih

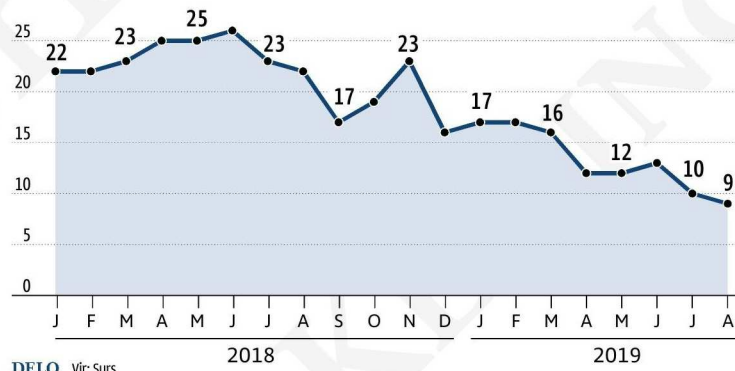
realni indeks, glede na isti mesec preteklega leta





### Zaupanje v **gradbeništvu** pada

kazalnik kaže razliko med deležem pozitivnih in deležem negativnih odgovorov



DELO Vir: Surs



Evidenice, ki niso vodene elektronsko, so vprašljive verodostojnosti, ugotavljajo inšpektorji.

Sodeč po evidencah, večina delavcev v gradbeništvu dela po osem ur dnevno, čemur pa inšpektorji ne verjamejo.

# 90 ODSOTOKOV EVIDENC O IZRABI DELOVNEGA ČASA VODENIH ROČNO

**ROČNE EVIDENCE** V gradbeništvu niti en delodajalec ni vodil evidenc elektronsko

**VPRAŠLJIVA VERODOSTOJNOST** Poletni nadzor Inšpektorata RS za delo, usmerjen v vodenje evidenc o izrabi delovnega časa v gostinstvu in gradbeništvu, je pokazal, da je 90 odstotkov delodajalcev vodilo evidenco, a jih je več kot 90 odstotkov to počelo ročno in manj kot 10 odstotkov elektronsko. Pravilnost podatkov tako ni bila nujno zagotovljena.

**V** dejavnosti gostinstva je bilo med delodajalci, ki so vodili evidenco, kar 85 odstotkov takih, ki so jo vodili ročno na papirju ali v tabelah na računalnikih.

V gradbeništvu pa evidenco elektronsko ni vodilo nobeno podjetje, ki je bilo del nadzora, so sporočili z inšpektorata in dodali, da delavci v primerih, ko delodajalec evidenco vodi ročno, večinoma ne potrjujejo pravilnosti vpisanih podatkov s svojim podpisom, kar pomeni, da pravilnost podatkov ni nujno zagotovljena.

V usmerjeni akciji se je po navedbah inšpektorata izkazalo, da delodajalci v gradbeništvu v evi-

dence pretežno vpisujejo le število dnevno opravljenih ur. Kar 83 odstotkov delodajalcev namreč ni beležilo časa prihoda na delo in odhoda z dela. Iz pregledanih evidenc je tako mogoče zaključiti, da večina delavcev v gradbeništvu dela osem ur dnevno, česar pa inšpekcijski nadzori na splošno ne potrjujejo. »Iz navedenega lahko sklepamo, da delodajalci opravljene ure vpisujejo le

zaradi morebitnega nadzora inšpektorata,« so izpostavili.

V gostinstvu pa je nadzor pokazal, da 73 odstotkov delodajalcev za vsakega posameznega delavca dnevno vpisuje podatke o prihodu na delo in odhodu z dela ter skupno število ur opravljenega dela, a nekateri kot evidenco o izrabi delovnega časa štejejo izvleček ur iz blagajne, v katerem so navedene ure, kdaj je bil posamezni delavec registriran v blagajni za izdajanje računov.

Inšpektorat je potrdil tudi svoje pretekle ugotovitve, da delodajalci na kraju opravljanja dela tako v gostinstvu kot v gradbeništvu običajno nimajo dnevno vodenih evidenc o izrabi delovnega časa, kar pomeni, da inšpektor v času nadzora na kraju ne more

opraviti vpogleda, kar mu otežuje delo in podaljšuje postopke nadzora.

## **DOBRA PRAKSA: ELEKTRONSKO VODENE EVIDENCE**

Po njihovih ugotovitvah pa imajo večji delodajalci za vodenje evidenc urejene službe oziroma natančno izdelane računalniške programe. Pri elektronsko vodenih evidencah je zabeležen prihod na delo in odhod z dela, viden je prenos ur iz preteklega meseca v naslednji mesec, prav tako mesečna obveznost opravljenih delovnih ur za posameznega delavca v tekočem mesecu, dejansko opravljene ure v tekočem mesecu po posameznem delavcu, prisotnost delavca po dnevih, seštevki dodatkov in podobno. »Za take evidenco z veliko mero verjetnosti lahko rečemo, da izražajo dejansko stanje, so verodostojne in da bo inšpektor na njihovi podlagi lahko hitro ugotovil morebitne kršitve,« so poudarili.

(sta, foto: arhiv Svet24)

**Iz navedenega lahko sklepamo, da delodajalci opravljene ure vpisujejo le zaradi morebitnega nadzora inšpektorata. Inšpektorat RS za delo**

## Izvoz 2020: kako se slovenski podjetniki pripravljajo na razburkana poslovna morja?

Čas branja: 4 min



1

05.09.2019 08:49 Dopolnjeno: 06.09.2019 09:00

Uspešni izvozniki odgovarjajo, kako se odzvati ob upadu izvoza in kako prepoznati nove možne kupce v tujini



ALEŠ OGOREVC

Več iz teme:

[izvozniki >](#)

[recesija >](#)

[naročila >](#)

[družbe >](#)

[Andrej Kolmanič >](#)

[Impol 2000 >](#)

[Matjaž Čemažar >](#)

[Domel Holding >](#)

[Rok Barbič >](#)

[Stilles >](#)

[Danfoss >](#)

### eNovice Izvozniki.si

Izvozniki.si - **najboljše iz Slovenije**. Zgodbe o uspešnih podjetjih, kako jim uspeva in kaj načrtujejo.

[Potrdite prijavo »](#)

Vaši podatki so na varnem. Časnik Finance se zavezuje, da bo vaše podatke skrbno hranil in uporabljal samo za pošiljanje Pisma urednice Izvozniki.si ter jih ne bo posredoval tretjim osebam. Odjavna povezava se nahaja na dnu vsakega biltena.

[Politika zasebnosti](#)

Govorili smo z že potrjenimi **udeleženci 6. izvozne konference**, ki bo znova priložnost za mreženje in izmenjavo mnenj med vodilnimi domačimi in tujimi podjetniki. Potekala bo **20. septembra v Kongresnem centru Brdo pri Kranju**, prijave nanjo pa so že **odprte**.

Na konferenci bodo udeleženci izmenjali mnenja o tem, kako povišati dodano vrednost slovenskemu izvozu, kako se izogniti pastem in tveganjem ter kako se zaščititi v kompleksnem izvoznem gospodarstvu. Na voljo bodo nasveti iz prve roke, kako naj se podjetja odzovejo ob upadu izvoza in kako lahko prepoznajo nove možne kupce v tujini.

## Izjave udeležencev



Foto: Jure Makovec

»Razmere na trgu so takšne, da lahko govorimo o napovedi recesije. Naročila za avtomobilsko industrijo upadajo, realno lahko sledijo tudi druge industrije (predvsem celoten transport, delno tudi



**gradbeništvo**). Kot stabilna trga se kažeta farmacija in prehrabna industrija. Zaradi razpršenosti programa in trga ocenjujemo, da nam bo val recesije uspelo premagati brez hujših težav, pri čemer se bomo intenzivneje usmerili na trge, kjer se kaže večja stabilnost.«

## Andrej Kolmanič, glavni izvršni direktor, Impol 2000



Foto: Jure Makovec

»Upad naročil je čutiti že letos, vendar z novimi projekti nadomeščamo upad pri obstoječih produktih in zasledujemo realizacijo prodaje v letu 2018. V letu 2020 pričakujemo nadaljevanje upada na starih programih, vendar imamo zaradi več novih nominacij in razpršitve produktnega portfelja veliko potenciala za pet- do osemodstotno rast. Trendi, kot sta e-mobilnost in zmanjševanje ogljičnega odtisa na svetovnem trgu, so nam

pišani na kožo, saj se potrebe po energetsko učinkovitih elektromotorjih povečujejo.

## Matjaž Čemažar, predsednik uprave, Domel Holding



Foto: Mateja Bertoncelj

»Prepričani smo, da so trgi srednje Evrope za naše podjetje dovolj velik potencial tudi v času morebitne recesije. Sočasno bomo priložnosti iskali na neevropskih trgih, kjer smo že tradicionalno navzoči, in vlagali v razpršitev naših dejavnosti. Razvijali bomo polizdelke z višjo dodano vrednostjo, kar bo zmanjšalo odvisnost od glavne dejavnosti – opremljanja hotelov. Morebitno recesijo bo pač treba vzeti kot izziv in biti boljši od tekmecev.«

## Rok Barbič, predsednik uprave, Stilles



Foto: Milan Simčič/Danfoss Trata

»Evropa v strahu opazuje nastop morebitne recesije. V Danfossu nismo izjema in smo pripravljene na to možnost. A kljub temu priložnosti za rast so. Največjo vidimo v širitvi na nove trge in še posebej v inovativnosti. Inovativnost je temelj novih izdelkov, katerih cilj je čim bolje rešiti težave in zahteve kupca, ki jih z izdelkom poskušamo izpolniti.«

**Matjaž Osojnik, direktor razvoja produktnega programa, Danfoss Trata**

## Nemčija tudi v juliju z upadom industrijske proizvodnje

27 min

Nemška industrijska proizvodnja je upadla tudi v juliju. Na mesečni ravni je industrijska proizvodnja upadla za 0,6-odstotka, na letni pa za 4,2-odstotka, je objavil nemški statistični urad **Destatis**.

"Industrijska aktivnost ostaja šibka," je podatke danes v Berlinu komentiralo nemško ministrstvo za gospodarstvo. "Glede na šibek začetek drugega četrtertletja in glede na to, da okrevanja industrijskih naročil še ni na vidiku, ni mogoče govoriti o boljših obetih," besede predstavnikov ministrstva povzema francoska tiskovna agencija **AFP**.

Nemčija je v drugem četrtertletju v tehnično recesijo zdrsnila skoraj izključno zaradi šibkega neto izvoza, delno pa tudi zaradi upada naložb v **gradbeništvu**, saj je sicer zaznala rast tako pri zasebni kot javni porabi in pri naložbah v osnovna sredstva. Tako kažejo **podrobnejši podatki o nemškem BDP**, ki jih je nemški statistični urad objavil prejšnji teden.

**Se Nemci lahko še pravočasno osvobodijo svoje alergije na spodbude?**

**V Nemčiji razmišljajo, da bi obremenitev podjetij iz naslova davka na dobiček omejili na največ 25 odstotkov.**





## CELJE

# Zaradi stanovanj padel stari hrast

V Celju so te dni začeli gradnjo večstanovanjskih objektov v Dečkovem naselju, kjer bo na 20.000 kvadratnih metrih zrastle 142 stanovanj z garažno hišo. Zaradi tega so morali posekati nekaj dreves, občani menijo, da je bil med njimi tudi zaščiten hrast, a na občini to odločno zanikajo.

## ✂ Mojca Marot

**CELJE.** Gradnja stanovanjske soseske v Dečkovem naselju je največji projekt Mestne občine Celje na področju stanovanjske politike v zadnjih letih. Stanovanja, ko bodo zgrajena, bo družba Nepremičnine prednostno oddala v najem mladim in mladim družinam. Tem bo namenjenih 36 stanovanj, 14 bo oskrbovanih stanovanj, ki jih bodo oddali v najem starejšim in bodo tudi projektirana na podlagi pravilnika o minimalnih tehničnih zahtevah za **graditev** oskrbovanih stanovanj za starejše, 92 stanovanj pa bo neprofitnih in bodo dodeljena prosilcem glede na njihovo socialno in zdravstveno stanje.

## Zaščiten hrast še stojita, a drugje

A kmalu bi se zapletlo zaradi dreves, saj so bili nekateri občani prepričani, da bo občina posekala tudi zaščiten hrast, podobno kot se je to zgodilo s stoletno platano, ki je morala pasti zaradi obnove Celjskega doma v središču mesta. »Zaradi priprav na gradnjo nove stanovanjske soseske Dečkovo na-

selje – DN 10 je bilo treba posekati zarast, zagotovo pa tu ni bilo nobenih zavarovanih dreves. Zavarovana hrasta, ki sta razglašena za naravni spomenik, ne raste na območju tega gradbišča, temveč pri trgovini Lidl v Novi vasi, nad njima pa bdi zavod za varstvo narave. Vsaka skrb, da bi ju posekali, je tako odveč,« pojasnjujejo na celjski občini. Gre za dva hrasta, od katerih je eden star že častitljivih 200 let. Da na območju, kjer je predvidena gradnja stanovanjske soseske, ni evidentiranih dreves, ki bi bila pod posebno zaščito in bi imela status naravne vrednote in zavarovanega območja, pritrjujejo tudi na zavodu za varstvo narave.

## Namesto kostanjev lipovci

Da so Celjani zelo občutljivi in navezani na določena drevesa, smo se prepričali že večkrat. Pred dvema letoma se je med varuhi dreves in občino vnela prava vojna zaradi poseka kostanjevega drevoreda v celjskem mestnem parku. Na občini so namreč dejali, da so se, ker so kostanji stari in bi se zaradi bolezni lahko posušili, odločili, da jih posekajo in namesto njih zasadijo lipovce. Po posvetu s predstavniki celjske območne enote zavoda za varovanje kulturne dediščine so se odločili za 77 lipovcev in osem navadnih divjih kostanjev, ki so se do danes tudi že lepo razrasli. Zaradi zahtev stroke in varnostnega vidika pa je morala med obnovo Celjskega doma sredi Celja pasti tudi stoletna platana, ki je krasila in dajala senco tamkajšnjemu dvorišču. ×





## Je vodja gradnje arhitekt ali gradbeni inženir?

Delo, 10. avgusta

V Sobotni prilogi Dela je bil dne 24. avgusta objavljen moj komentar na prispevek z naslovom Je vodja gradnje arhitekt ali gradbeni inženir? Na moj komentar sta se v PP29 31. avgusta odzvala v. d. predsednika ZAPS g. Tomaž Krištof in dr. Tomaž Kumelj. Obema se zahvaljujem za njuni mnenji. Ne oporekam pojasnilu oziroma popravku g. Krištofa, da že več kot desetletje velja ureditev, da mora biti vodja projekta za stavbe arhitekt. Res je, da taka ureditev več kot desetletje ni bila udeležena v praksi. Zakaj ne, ne želim ugibati. Je pa dejstvo, da so v tem obdobju gradbeni inženirji neovirano nastopali kot vodje projekta. Ni mi znano, da bi prav zaradi imenovanja gradbenih inženirjev prihajalo do nekvalitetnih projektov. Vodenje projekta je navsezadnje koordiniranje projektantov z različnih strokovnih področij.

V prispevku v Delu, na katerega sem se odzval, je v uvodu omenjen zaplet pri izdaji gradbenega dovoljenja za Ikeo. Gradbeno dovoljenje ni bilo izdano, ker je bil kot odgovorni vodja projekta naveden gradbeni inženir. Kolikor je meni znano, pristojna upravna enota ni zavrnila vloge za izdajo gradbenega dovoljenja, temveč je vlagatelja pozvala na dopolnitev vloge na način, da za vodjo projekta imenuje arhitekta namesto gradbenega inženirja. Vlagatelj je ponižno upošteval navodilo ministrstva za okolje in prostor (MOP) in za odgovornega vodjo projekta imenoval arhitekta ter s tem osebno odgovornost in referenco prenesel na drugo osebo. MOP se je tako elegantno izognil sporu z vplivnim tujim investitorjem, ki bi lahko uveljavljal odškodninsko odgovornost zaradi napačnega tolmačenja zakonodaje. V opisanem razpletu bi lahko ugotovili, da sta volk sit in koza cela. Kako je to mogoče? Tako, da volk požre pastirja (beri: stroko). Prepričan sem, da v »dopolnjeni« dokumentaciji za pridobitev gradbenega dovoljenja ni bilo prav nobene vsebinske spremembe. Edina razlika med odobreno vlogo za gradbeno dovoljenje in med neustrezno vlogo je le ta, da je na prvi kot vodja projekta napisan arhitekt, na neustrezni pa gradbeni inženir.

V svojem odzivu na izvorni članek v Delu sem želel opozoriti na to, da v prerivanju strok za prevlado najbolj trpi stroka. Inženirska zbornica Slovenije (IZS) ali Zbornica za arhitekturo in prostor Slovenije (ZAPS) ali katerokoli strokovno združenje ima smisel, če primarno skrbi za stroko in njen razvoj. IZS in ZAPS sta dosegli, da je članstvo obvezen pogoj za opravljanje del pooblaščenega inženirja in arhitekta. Tako sta obe zbornici poskrbeli za redne finančne prilive ► in se vzpostavili kot paradržavni organizaciji. Kaj pa vsebina – stroka? Ali članstvo pooblaščenega inženirja v IZS ali pooblaščenega arhitekta v ZAPS zagotavlja naročniku strokovno storitev? Zakaj se zbornici ne opredelita vsaj do tistih strokovno vprašljivih dogodkov, ki so bili medijsko odmevni, kot na primer: odpadel protipožarni omet v predoru Šentvid, neustrezen vodovod na Onkološkem inštitutu in kasneje še na ORL, porušitev nadstreška v Adria Mobil, projekt prenove Hale Tivoli, urgenca v Šempetru. Pri vseh naštetih projektih so sodelovali pooblaščeni inženirji različnih strok. Kaj je šlo narobe? Kaj se lahko iz tega naučimo? Kaj je ukrenila pristojna zbornica, da se napake ne ponovijo?

V svojem odzivu z dne 24. avgusta sem želel izpostaviti potrebo po sodelovanju strok. Gre za to, da naj strokovnjaki podredijo svoj ego interesu dobre izvedbe projekta, na katerem sodelujejo, namesto da

se prerivajo, kdo bo prevladal. Pri izbiri vodje projekta naj torej prevlada kriterij najprimernejšega za vodenje projekta in ne to, katera stroka je bližja aktualnemu resornemu ministru ali pa državnemu sekretarju. IZS in ZAPS pa naj skrbita za to, da pooblaščeni inženirji in arhitekti svoje delo opravljajo strokovno in odgovorno. Prepričan sem, da bo v takem primeru dovolj dela za vse.

**dr. Borut Bundara, IMK**  
Ljubljana

# Zaradi obvoznice znova protesti

Besedilo: [Aleš Senožetnik](#)

Kategorija: [Vodice](#) / petek, 6. september 2019 / 08:25

## **Ker je država prelomila obljubo, da naj bi se obvoznica v Vodicach začela graditi letos, so tamkajšnji prebivalci vse bolj nezadovoljni in že napovedujejo nov val protestov.**

Vodice – Pred dvema letoma so Vodičani z zaporami cest opozarjali na nevdružne razmere na cesti skozi Vodice. Takrat jih je država pomirila z obljubo, da bo obvoznico začela graditi letos jeseni, dokončana pa naj bi bila prihodnje leto. Da je obljubo prelomila, je danes že jasno. Družbi za avtoceste RS (Dars) namreč še ni uspelo pridobiti gradbenega dovoljenja za gradnjo vodiške obvoznice, ki naj bi bila nekoč del navezovalne ceste Želodnik–Mengeš–Vodice.

»V sklopu pridobivanja zemljišč se izvajata prenos lege **gradbene parcele** in odkupovanje zemljišč. Pridobljenih je 99 odstotkov zemljišč, potrebnih za zgraditev obvoznice. V zaključni fazi je izdelava projekta za pridobitev gradbenega dovoljenja. Pridobivajo se še manjkajoča soglasja na projektne rešitve. Sočasno teče na Ministrstvu za okolje in prostor ter Agenciji RS za okolje (MOP - ARSO) predhodni postopek skladno s 3. členom vladne Uredbe o posegih v okolje, za katere je treba izvesti presojo vpliva na okolje. V predhodnem postopku bo MOP - ARSO ugotovil, ali je treba izdelati poročilo o vplivih na okolje ter pridobiti okoljevarstveno soglasje. Po pridobljenih vseh manjkajočih soglasjih in zemljiščih bo možno vložiti vlogo za pridobitev gradbenega dovoljenja,« odgovarjajo na Darsu.

Zapletlo naj bi se na ARSO, ki zahteva izvedbo presoje vplivov na okolje, čeprav je bilo okoljevarstveno soglasje že izdano leta 2011, a je po petih letih poteklo.

Kot je povedal vodiški župan Aco Franc Šuštar, so po sestanku, ki je nedavno potekal na Arsu, kjer so bili prisotni predstavniki Darsa, direkcije za ceste in soglasodajalci, določili 30-dnevni rok, v katerem bodo poskusili poiskati najboljšo rešitev. Podobno tudi na Darsu pravijo, da si različni resorji prizadevajo za čimprejšnjo pridobitev gradbenega dovoljenja. »Upam, da bo pristojnim institucijam v tem času uspelo najti pot za vložitev gradbenega dovoljenja. V primeru, da bi bila potrebna presoja vplivov na okolje, se bojim, da obvoznice v Vodicach ne bomo videli še vsaj naslednjih tri do pet let,« se najhujšega boji vodiški župan.

Če bi prišlo do takšne zamude, pa se v Vodicach bojijo tudi tega, kaj bi se zgodilo s finančnimi sredstvi, ki so za zdaj še zagotovljena tudi s šestletnim operativnim načrtom vlaganj v promet in poslovnim načrtom Darsa.

Predstavniki civilne iniciative, ki je pred dvema letoma organizirala proteste, in občinski svetnik Branko Bogovič ne verjame, da bo pristojnim v tridesetih dneh uspelo najti rešitev, saj, kot pravi, prej več let nihče ni nič naredil za podaljšanje okoljevarstvenega dovoljenja. Opozarja, da je kvaliteta življenja občanov vse slabša. Skozi Vodice namreč vsak dan pelje več kot 10 tisoč osebnih in 1700 tovornih vozil, promet pa se še povečuje.

»Situacija v Vodicach je iz dneva v dan bolj nevdružna, predvsem zaradi bližnje industrijske cone v Žejah pri Komendi, katere gradnja se zaključuje. Industrijska cona Komenda je največja industrijska cona v Sloveniji in je bila zgrajena, kot vsi vemo, brez ustrezne povezovalne ceste na avtocesto,« je povedal Bogovič, ki skupaj z ostalimi občinskimi svetniki ugotavlja, da se zaradi elektronskega cestninjenja povečuje promet tudi na vseh preostalih prometnicah v občini, ne le na Kamniški cesti v Vodicach.

V civilni iniciativi so zaradi prelomljene obljube države že pozvali k novim protestom. Branko Bogovič pa je v torek na seji občinskega sveta predlagal tudi večji angažma Občine Vodice.

---

Svetniki so tako na Bogovičevo pobudo soglasno sprejeli sklep, da naj občina v okviru evropskega tedna mobilnosti, ki bo potekal od 16. do 22. septembra, izvede protestni shod, s katerim bodo opozorili na nevzdržne prometne razmere v občini, in v primeru, da zahteve ne bodo uslišane, organizira še dodatne shode. Ustanovili so tudi skupino, ki bo vodila aktivnosti glede nadaljnjih shodov.



## Dnevnik.si

## GOSTINSTVO

## STA

6. september 2019

6. september 2019 10:35

## NAJNOVEJŠE

Odpoklic morske solate -  
mešanica morskih alg

10 min

Eurostat tudi v tretje potrdil  
oceno rasti BDP v drugem  
četrtnem

20 min

Ameriški strokovnjaki  
povezali elektronske  
cigarete s pljučnimi  
obolenji

35 min

Nemčija julija z novim  
padcem industrijske  
proizvodnje

50 min

Gorenjski kriminalisti  
zasegli več kot 500 sadik  
konoplje, osumljenec v  
priporu

1 ura

V gostinstvu in  
gradbeništvu 90 odstotkov  
evidenc o izrabi delovnega  
časa vodeni...

1 ura

Umrla novinarka Večera  
Dragica Korade

1 ura

## V gostinstvu in gradbeništvu 90 odstotkov evidenc o izrabi delovnega časa vodenih ročno

Poletni nadzor Inšpektorata RS za delo, usmerjen v vodenje evidenc o izrabi delovnega časa v gostinstvu in gradbeništvu, je pokazal, da je 90 odstotkov delodajalcev vodilo evidence, a jih je več kot 90 odstotkov to počelo ročno in manj kot 10 odstotkov elektronsko. Pravilnost podatkov tako ni bila nujno zagotovljena.



(Foto: Bojan Velikonja)

V dejavnosti gostinstva je bilo med delodajalci, ki so vodili evidenco, kar 85 odstotkov takih, ki so jo vodili ročno na papirju ali v tabelah v računalnikih. V gradbeništvu pa evidence elektronsko ni vodilo nobeno podjetje, ki je bilo del nadzora, so danes sporočili iz inšpektorata in dodali, da delavci v primerih, ko delodajalec evidence vodi ročno, večinoma ne potrjujejo pravilnosti vpisanih podatkov s svojim podpisom, kar pomeni, da pravilnost podatkov ni nujno zagotovljena.

## Vse objave

V usmerjeni akciji se je po navedbah inšpektorata izkazalo, da delodajalci v **gradbeništvu** v evidence pretežno vpisujejo le število dnevno opravljenih ur. Kar 83 odstotkov delodajalcev namreč ni beležilo časa prihoda na delo in odhoda z dela. Iz pregledanih evidenc je tako mogoče zaključiti, da večina delavcev v **gradbeništvu** dela osem ur dnevno, česar pa inšpekcijski nadzori na splošno ne potrjujejo. "Iz navedenega lahko sklepamo, da delodajalci opravljene ure vpisujejo le zaradi morebitnega nadzora inšpektorata," so izpostavili.

V gostinstvu pa je nadzor pokazal, da 73 odstotkov delodajalcev za vsakega posameznega delavca dnevno vpisuje podatke o prihodu na delo in odhodu z dela ter skupno število ur opravljenega dela, a nekateri kot evidence o izrabi delovnega časa štejejo izvleček ur iz blagajne, v katerem so navedene ure, kdaj je bil posamezni delavec registriran v blagajni za izdajanje računov.

Inšpektorat je potrdil tudi svoje pretekle ugotovitve, da delodajalci na kraju opravljanja dela tako v gostinstvu kot v **gradbeništvu** običajno nimajo dnevno vodenih evidenc o izrabi delovnega časa, kar pomeni, da inšpektor v času nadzora na kraju ne more opraviti vpogleda, kar mu otežuje delo in podaljšuje postopke nadzora.

Po njihovih ugotovitvah pa imajo večji delodajalci za vodenje evidenc urejene službe oziroma natančno izdelane računalniške programe. Pri elektronsko vodenih evidencah je zabeležen prihod na delo in odhod z dela, viden je prenos ur iz preteklega meseca v naslednji mesec, prav tako mesečna obveznost opravljenih delovnih ur za posameznega delavca v tekočem mesecu, dejansko opravljene ure v tekočem mesecu po posameznem delavcu, prisotnost delavca po dnevih, seštevek dodatkov ipd. "Za take evidence z veliko mero verjetnosti lahko rečemo, da izražajo dejansko stanje, so verodostojne in da bo inšpektor na njihovi podlagi lahko hitro ugotovil morebitne kršitve," so poudarili.

Inšpektorat je do konca avgusta v usmerjeni akciji nadzora na podlagi ugotovljenih kršitev izdal 12 ureditvenih odločb, predvsem zaradi kršenja določb v zvezi z razporejanjem delovnega časa in dodatkov za delo, začel je tudi šest postopkov o prekrških in izrekel devet opozoril. Vsi inšpekcijski postopki pa še niso zaključeni.





# Še vedno v igri za Karavanke

»Za predor Karavanke smo še v igri in se bomo še naprej borili za ta projekt,« napoveduje predsednik uprave Gorenjske gradbene družbe Stanislav Remic. Lani so povišali prihodke, dobiček je bil nižji.

SIMON ŠUBIC

**Kranj** – Čeprav je Državna revizijska komisija v postopku izbire izvajalca gradnje druge cevi predora Karavanke avgusta zavrnila zahtevek za revizijo, ki sta jo vložila Gorenjska gradbena družba (GGD) skupaj s češkim Metroslavom in idrijski Kolektor, v kranjski družbi še niso vrgli puške v koruzo. »Za predor Karavanke smo še v igri in se bomo še naprej borili za ta projekt, ker je pomemben za podjetje in seveda tudi naše gradbeništvo. Odločitev Državne revizijske komisije nas je seveda negativno presenetila, saj se ni opredelila o vsebini naše pritožbe,« je tako za Gorenjski glas povedal predsednik uprave GGD Stanislav Remic. Kakšne bodo njihove nadaljnje poteze, pa Remic ne razkriva.

Dars sicer lahko zdaj nadaljuje pogajanja s šestimi ponudniki, med katerimi so poleg konzorcija GGD – Metroslav še Implema Österreich v konzorciju z Implema Švica in CGP Novo mesto, Kolektor CGP z Rikom in turškim Yapi Merkezi, sarajevski Euroasfalt s Cestnim podjetjem Ptuj, grški J&P Avax in turška družba Cengiz. Cengiz je tako na prvem razpisu kot v drugem krogu zbiranja ponudb oddal najcenejšo ponudbo. Ta je bila najprej vredna 89,3 milijona evrov in je bila za najmanj 15 milijonov evrov cenejša od ostalih ponudb, v drugo, ko se je po razveljavitvi prvega razpisa Dars odločil izvajalca poiskati z neposrednimi pogajanja, pa so Turki svojo ponudbo povišali na slabih 100 milijonov evrov. Tudi tokrat je bila njihova ponudba najugodnejša, GGD in Metroslav pa sta v drugem krogu postavila



Stanislav Remic, predsednik uprave Gorenjske gradbene družbe / Foto: Tina Dokl

najvišjo ceno (122,1 milijona evrov) za izgradnjo druge cevi predora Karavanke.

GGD je sicer lani posloval zadovoljivo, ocenjuje Remic. Imeli so 84 milijonov evrov prihodkov in so jih v primerjavi z letom 2017, ko so realizirali 52 milijonov evrov prihodkov, presegli kar za dobrih šestdeset odstotkov. Lanski dobiček v višini 550 tisoč evrov je bil nižji od predlanskega, ki ga je bilo 844 tisoč evrov. »Glavni razlog za to je, da naše končne cene niso sledile rasti plač, materialov in pa energentov,« pojasnjuje.

Za leto 2019 pričakujejo nekoliko boljše končne rezultate in tudi višje prihodke. »Trenutno je naš največji projekt izgradnja stanovanjske soseke Novo Brdo v Ljubljani za Stanovanjski sklad Republike Slovenije, pogodbo smo podpisali prejšnji teden, začenjamo tudi obnovo avtoceste na območju Kranja proti Podtaboru in nekaj projektov na območju brniškega letališča za zasebne naročnike,« je razložil Remic.

Projekt izgradnje javnih najemnih stanovanj Novo Brdo je ena od treh investicij, ki jih bo Stanovanjski sklad RS financiral s skupno 50-milijonskim posojilom, najemem pri Razvojni banki Sveta Evrope (CEB). Soseska bo zgrajena poleg že zgrajene soseke Zeleni gaj na Brdu v Ljubljani, kjer je republiški stanovanjski sklad že zgradil 641 stanovanj. V novi soseki bo skupno 498 stanovanj, od tega bo 25 oskrbovanih, na voljo bo tudi 522 parkirnih mest v podzemni garaži pod objekti. Skupaj bo zgrajenih 18 večstanovanjskih objektov, so razložili na stanovanjskem skladu. GGD bo s partnerjema Kolektor Koling inženiring in GP KRR v okviru faze E2 gradil 307 javnih najemnih stanovanj, pogodbeno vrednost investicije pa znaša 35,67 milijona evrov brez DDV.

Zamaknila pa se je načrtovana gradnja telovadnice pri Osnovni šoli Staneta Žagarja v Kranju, za kar je GGD na podoben način kot za telovadnico OŠ Stražišče

sklenil koncesijsko pogodbo z Mestno občino Kranj. »Koncesijska pogodba za telovadnico OŠ Staneta Žagarja se še ne more izvajati, ker Mestna občina Kranj še ni uspela pridobiti gradbenega dovoljenja, ki je seveda pogoj, da se lahko začnejo nadaljnje aktivnosti na tem projektu,« je še pojasnil Remic.

V GGD je sicer pred kratkim potekala skupščina, na kateri so se delničarji med drugim seznanili s poročilom o poslovanju v lanskem letu ter podali razrešnico upravi in nadzornemu svetu za leto 2018. Skupščina je tudi sklenila, da celoten bilančni dobiček v znesku 8,74 milijona evrov ostane nerazporejen. Ta je sicer za leto 2017 znašal 6,95 milijona evrov. Delničarji so še pooblastili upravo družbe za nakup lastnih delnic po najnižji nakupni ceni 16 evrov na delnico in najvišji 20 evrov za pakete delnic, revizijsko družbo Rödl & Partner iz Ljubljane pa so imenovali za revizorja za leto 2019.

# Zaradi obvoznice znova protesti

Besedilo: Aleš Senožetnik

Kategorija: Vodice / petek, 6. september 2019 / 08:25

## Ker je država prelomila obljubo, da naj bi se obvoznica v Vodichah začela graditi letos, so tamkajšnji prebivalci vse bolj nezadovoljni in že napovedujejo nov val protestov.

Vodice – Pred dvema letoma so Vodičani z zaporami cest opozarjali na nevdržne razmere na cesti skozi Vodice. Takrat jih je država pomirila z obljubo, da bo obvoznico začela graditi letos jeseni, dokončana pa naj bi bila prihodnje leto. Da je obljubo prelomila, je danes že jasno. Družbi za avtoceste RS (Dars) namreč še ni uspelo pridobiti gradbenega dovoljenja za gradnjo vodiške obvoznice, ki naj bi bila nekoč del navezovalne ceste Želodnik–Mengeš–Vodice.

»V sklopu pridobivanja zemljišč se izvajata prenos lege **gradbene parcele** in odkupovanje zemljišč. Pridobljenih je 99 odstotkov zemljišč, potrebnih za zgraditev obvoznice. V zaključni fazi je izdelava projekta za pridobitev gradbenega dovoljenja. Pridobivajo se še manjkajoča soglasja na projektne rešitve. Sočasno teče na Ministrstvu za okolje in prostor ter Agenciji RS za okolje (MOP - ARSO) predhodni postopek skladno s 3. členom vladne Uredbe o posegih v okolje, za katere je treba izvesti presojo vpliva na okolje. V predhodnem postopku bo MOP - ARSO ugotovil, ali je treba izdelati poročilo o vplivih na okolje ter pridobiti okoljevarstveno soglasje. Po pridobljenih vseh manjkajočih soglasjih in zemljiščih bo možno vložiti vlogo za pridobitev gradbenega dovoljenja,« odgovarjajo na Darsu.

Zapletlo naj bi se na ARSO, ki zahteva izvedbo presoje vplivov na okolje, čeprav je bilo okoljevarstveno soglasje že izdano leta 2011, a je po petih letih poteklo.

Kot je povedal vodiški župan Aco Franc Šuštar, so po sestanku, ki je nedavno potekal na Arsu, kjer so bili prisotni predstavniki Darsa, direkcije za ceste in soglasodajalci, določili 30-dnevni rok, v katerem bodo poskusili poiskati najboljšo rešitev. Podobno tudi na Darsu pravijo, da si različni resorji prizadevajo za čimprejšnjo pridobitev gradbenega dovoljenja. »Upam, da bo pristojnim institucijam v tem času uspelo najti pot za vložitev gradbenega dovoljenja. V primeru, da bi bila potrebna presoja vplivov na okolje, se bojim, da obvoznice v Vodichah ne bomo videli še vsaj naslednjih tri do pet let,« se najhujšega boji vodiški župan.

Če bi prišlo do takšne zamude, pa se v Vodichah bojijo tudi tega, kaj bi se zgodilo s finančnimi sredstvi, ki so za zdaj še zagotovljena tudi s šestletnim operativnim načrtom vlaganj v promet in poslovnim načrtom Darsa.

Predstavniki civilne iniciative, ki je pred dvema letoma organizirala proteste, in občinski svetnik Branko Bogovič ne verjame, da bo pristojnim v tridesetih dneh uspelo najti rešitev, saj, kot pravi, prej več let nihče ni nič naredil za podaljšanje okoljevarstvenega dovoljenja. Opozarja, da je kvaliteta življenja občanov vse slabša. Skozi Vodice namreč vsak dan pelje več kot 10 tisoč osebnih in 1700 tovornih vozil, promet pa se še povečuje.

»Situacija v Vodichah je iz dneva v dan bolj nevdržna, predvsem zaradi bližnje industrijske cone v Žejah pri Komendi, katere gradnja se zaključuje. Industrijska cona Komenda je največja industrijska cona v Sloveniji in je bila zgrajena, kot vsi vemo, brez ustrezne povezovalne ceste na avtocesto,« je povedal Bogovič, ki skupaj z ostalimi občinskimi svetniki ugotavlja, da se zaradi elektronskega cestninjenja povečuje promet tudi na vseh preostalih prometnicah v občini, ne le na Kamniški cesti v Vodichah.

V civilni iniciativi so zaradi prelomljene obljube države že pozvali k novim protestom. Branko Bogovič pa je v torek na seji občinskega sveta predlagal tudi večji angažma Občine Vodice.

---

Svetniki so tako na Bogovičevo pobudo soglasno sprejeli sklep, da naj občina v okviru evropskega tedna mobilnosti, ki bo potekal od 16. do 22. septembra, izvede protestni shod, s katerim bodo opozorili na nevzdržne prometne razmere v občini, in v primeru, da zahteve ne bodo uslišane, organizira še dodatne shode. Ustanovili so tudi skupino, ki bo vodila aktivnosti glede nadaljnjih shodov.

## Nemčija tudi v juliju z upadom industrijske proizvodnje

2 uri

Nemška industrijska proizvodnja je upadla tudi v juliju. Na mesečni ravni je industrijska proizvodnja upadla za 0,6-odstotka, na letni pa za 4,2-odstotka, je objavil nemški statistični urad **Destatis**.

"Industrijska aktivnost ostaja šibka," je podatke danes v Berlinu komentiralo nemško ministrstvo za gospodarstvo. "Glede na šibek začetek drugega četrtertletja in glede na to, da okrevanja industrijskih naročil še ni na vidiku, ni mogoče govoriti o boljših obetih," besede predstavnikov ministrstva povzema francoska tiskovna agencija **AFP**.

Nemčija je v drugem četrtertletju v tehnično recesijo zdrsnila skoraj izključno zaradi šibkega neto izvoza, delno pa tudi zaradi upada naložb v **gradbeništvu**, saj je sicer zaznala rast tako pri zasebni kot javni porabi in pri naložbah v osnovna sredstva. Tako kažejo **podrobnejši podatki o nemškem BDP**, ki jih je nemški statistični urad objavil prejšnji teden.

**Se Nemci lahko še pravočasno osvobodijo svoje alergije na spodbude?**

**V Nemčiji razmišljajo, da bi obremenitev podjetij iz naslova davka na dobiček omejili na največ 25 odstotkov.**





## Ptuj • Katere so najdražje nepremičnine, ki se prodajajo na Ptujju Več sto tisoč evrov vredni i hoteli, ribnik, poslovni objekti ...

S cenami nepremičnin se Ptuj in okolica nikakor ne moreta primerjati z Ljubljano a nadstandardnih, modernih hiš ter še bistveno več poslovnih in gostinskih lokalov, za nočni klubi, hoteli ... marsikaj je naprodaj.

morskimi mesti, pa vendar je tudi na našem območju nekaj objektov, ki jih ponujajo po vrtočlavih cenah. Naprodaj je precej ere želijo lastniki iztržiti precej visoke zneske. Objekti, v katerih so ali še delujejo priznane gostilne, bifeji, pomembna podjetja,

Število oglasov tako stanovanjskih hiš kot objektov, ki imajo poslovno namembnost, je na spletu zelo veliko. Ponudba je pestra. Pregledali smo enega največjih spletnih oglasnikov Bolha.com in poiskali nekaj zanimivih, precej dragih nepremičnin, ki se trenutno prodajajo. Sodeč po tem oglasniku je ta hip najdražja nepremičnina, ki se na Ptujskem prodaja, industrijsko skladišče v Slovenji vasi. Cena je 1,5 milijona evrov za objekt, površine 3.230 m<sup>2</sup>. Ponujajo tudi možnost nakupa zemljišča. Zraven tega je postavljen še en objekt, ki se prav tako uporablja kot skladišče, nekoliko manjši, površine 1.302 m<sup>2</sup>, skladišče, ki ima postavljeno ceno 842.000 evrov.

### Naprodaj kar dva hotela

Za vrtočlavi milijon evrov lahko kupite zazidljivo zemljišče, površine 25.000 m<sup>2</sup>, na elitni lokaciji v Rabelčji vasi.

990.000 evrov pa želijo lastniki za trizvezdični hotel v Podlehniku ob jezeru oz. ribniku. Ta obsega 55 ležišč, dva apartmaja s 4 ležišči ter 2 ribiški sobi s po dvema ležiščema. V jedilnici je na voljo 80 sedišč ter 30 sedišč v prostoru s točilnim pultom. Hotel je na zemljišču velikosti 28.453 m<sup>2</sup>. Ob hotelu je tudi ogromen ribnik.

Na našem območju je naprodaj še en hotel, in sicer v samem centru Ptujja. Cena za stavbo, v kateri deluje Park hotel v Prešernovi ulici, znaša 950.000 evrov. Turistični počitniški objekt, ki je tik pod gradom in je bil pred leti celovito adaptiran, meri 600 m<sup>2</sup>.

V strogem centru Ptujja ponujajo objekt, v katerem deluje trenutno kitajska trgovina. Cena za ulični lokal v peš coni pa je 800.000 evrov.

Meri 780 m<sup>2</sup> površine, zgrajen je bil leta 1980. Trgovina se prodaja z najemniki kot dolgoročna investicija, ponujena pa je tudi možnost, da se ti izselijo iz objekta. Zanimivo: medtem ko ena nepremičninska agencija ta objekt prodaja za 800 tisočakov, je cena na drugi kar 200.000 evrov nižja.

Za tiste, ki jih bolj zanima lokacija ob trgovskih centrih, so na voljo trije poslovni prostori, v katerih obratujejo trgovine, v enem izmed centrov. Cena zanje pa je 600.000 evrov.

Za 50.000 evrov več pa se v neposredni bližini trgovskih centrov prodaja poslovno-stanovanjski objekt na Ormoški cesti. Ta je sestavljen iz dveh delov, starejšega, grajenega leta 1924, ter novejšega, grajenega leta 1996, ki sta med seboj povezana. Starejši objekt meri 186 m<sup>2</sup>, trenutno v njem deluje gostilna (Lužnik), v prvem nadstropju pa je trisobno stanovanje ter manjše stanovanje, ki se oddaja. Novejši objekt meri okrog 336 m<sup>2</sup>, v njem je vhod v bife ter prostor za goste, z dodatnim izhodom na dvorišče, več trgovskih lokalov ter večji poslovni prostor v prizidku. V prvem nadstropju sta dve večji stanovanji, v mansardi pa deset sob, s skupno kuhinjo ter večnamenskim prostorom.

### Stavbe, kjer so ali še poslujejo Tenzor, Ring, Knezov ribnik, Črtica ...; vse je naprodaj

590.000 evrov je cena za poslovni prostor na Mariborski cesti, v katerem deluje podjetje Tenzor. Letnica gradnje omenjene poslovne stavbe je 1999, stoji pa na stavbnem zemljišču v skupni izmeri 1.248 m<sup>2</sup>.

Na drugem koncu mesta, v bližini centra Ptujja, se prodaja še en dobro poznan poslovni objekt, grajen leta 1995. V pritličju objekta je gostinski lokal v obratovanju, v zgornjih prostorih pa so prostor za trening boksa (nekdanji Boks klub Ring Ptuj), tuš kabine in slačilnice ter sanitarije. Cena pa: 470.000 evrov za objekt, ki meri 270 m<sup>2</sup> uporabne površine.

Le nekaj sto metrov naprej, po cesti, ki vodi do Grajene, je naprodaj še ena poslovna stavba. Ob regionalni cesti Ptuj-Maribor ponujajo poslovni objekt, ki je primeren za več dejavnosti (gostilna, trgovina, delavnica, servis ...). Gostinski lokal (Žaga) obratuje, velikost tega dela je 117 m<sup>2</sup>, preostalih 218 m<sup>2</sup> pa so skladišče in delavnice. Cena je 310.000 evrov.

Na spletnem oglasniku je tudi stavba na Cvetkovem trgu, tik ob mestnem kinu. Poslovni objekt se prodaja za 350.000 evrov, spodaj je nočni lokal, v pritličju in nadstropju pa poslovni prostori; več pisarn, barov, lokalov ... Kot je navedeno v oglasu, je v mansardi možno izdelati še deset stanovanj.

Dalj časa se neuspešno prodaja tudi občinska stavba, nekdanja „rdeča šola“ na Raičevi. Trenutno pa znižana cena zanjo znaša 358.000 evrov.

Okrog 300 tisočakov pa želijo lastniki iztržiti za še nekaj poslovnih objektov na Ptujju in v okolici.

Na prepoznavni, frekventni lokaciji v Novi vasi, ob regionalni cesti Ptuj-Lenart, je naprodaj poslovni objekt z letnico izgradnje 1988. V njem je obratoval lokal Mark, v mansardi so še pisarne, stavba pa je bila prenovljena pred dobrimi desetimi leti. Cena zanjo z zemljiščem znaša 298.000 evrov.

Na prav tako frekventni lokaciji, na Vičavi, se za 295.000 evrov pro-

daja še en zanimiv objekt, v katerem je nekoč deloval nočni klub, danes pa Sladka kavarna. Gre za samostojno hišo s poslovnimi prostori. Kavarna je opremljena z veliko teraso, urejenim parkiriščem, zelenico, otroškimi igrali, dostopno klančino za invalide in vozičke. V mansardi je tudi stanovanje. Stavba, s pripadajočim zemljiščem 1181 m<sup>2</sup>, meri 236 m<sup>2</sup>.

Natanko 300.000 evrov pa je cena za Knezov ribnik, priljubljeno gostišče z bogato tradicijo. Objekt meri 596 m<sup>2</sup>, obdaja pa ga neokrnjena narava in ogromno, skoraj 8.000 m<sup>2</sup> veliko zemljišče.

## Kako pa je z nadstandardnimi hišami?

Pol milijona evrov je cena za najdražjo hišo na Ptujju, ki jo številni poznajo kot „Resnikovo vilo“. Na izjemni lokaciji, s pogledom na ptujski grad in jezero, je hiša, gradnja leta 1999, ki meri 425 m<sup>2</sup> skupne površine in je registrirana kot stanovanjsko-poslovni objekt.

Kot navaja prodajalec, hišo odlikujejo izjemna lokacija, gradnja z visoko kakovostnimi materiali in odlična prostorska razporeditev.

Istega leta je bila zgrajena tudi hiša, ki se prodaja na vrhu griča v Rabelčji vasi za 490.000 evrov. Obsega tri etaže in meri 465 m<sup>2</sup>, krasi pa jo tudi bazen. Tudi nova hiša, ki ima ceno 360.000 evrov in je 5 kilometrov iz Ptujja, je opremljena z bazenom.

## Kako hitro se drage nepremičnine na Ptujskem prodajo?

Glede na ponudbo je jasno, da je na Ptujju kar nekaj objektov, tako stanovanjskih kot poslovnih, ki so

namenjeni petičnežem z debeli denaricami. Enako zgovorno pa je tudi dejstvo, da se večina teh objektov ponuja že dalj časa. Čeprav so številni lastniki prepričani, da so vredni svojega denarja oziroma postavljene cene, se nekateri prodajajo tudi po več let. Zakaj?

Aljaž Čerček iz nepremičninske agencije Nepremičnine Ptuj ugotavlja, da se prodajo praktično vsa zemljišča in objekti, ki imajo realno postavljeno ceno. Ob tem pa opozarja, da lastniki nemalokrat pretiravajo s postavljanjem cen ter tudi, da kot nadstandardne oglašujejo objekte, ki to dejansko niso: „Treba je ločiti lepo in urejeno od nadstandarda. Sam redko uporabljam to besedo, ker je odvisna od številnih karakteristik: posebnih materialov, tehnike gradnje, lokacije ...“

Čerčkove izkušnje kažejo, da je drage nepremičnine, sploh na našem območju, bistveno težje prodati kot ugodna stanovanja, ki jih primanjkuje: „Obenem pa je treba vedeti, da je cena na oglasu v primeru dragih objektov precej višja od tiste, ki jo na koncu prodajalec iztrži. Oglaševana in realizirana cena se pri dragih nepremičninah precej razlikujeta. Medtem ko je pri recimo stanovanjih povečini ta razkorak bistveno manjši in se prodajo za približno enako ceno, kot se jih ponuja.“

Čerček ugotavlja še, da se težje prodajo dragi stanovanjski kot poslovni objekti, ob tem pa: „Na našem koncu se, kar se tiče prodaje dragih nepremičnin, malo dogaja. Ne moremo se niti približno kosati z Ljubljano ali morjem. Velikokrat je težava tudi to, da je videnje lastnika in kupca na določeno nepremičnino povsem drugačno. Vse je odvisno od perspektive. Na koncu pa tako trg sam oddela svoje.“

**Dženana Kmetec**

## Za 830.000 evrov ogromno posestvo v Krčevini pri Vurberku

*Niso vrtooglave cene zgolj poslovnih, gostinskih in stanovanjskih objektov. Za skoraj neverjetnih 830.000 evro lahko kupite veliko kmetijo v naselju Krčevina pri Vurbreku. Celotno posetsvo meri kar 33,5 hektarjev, na njem pa so večja gospodarska poslopja in hiše. Na ogromnem posestvu je tudi 133.642 m<sup>2</sup> sadovnjakov, 154.111 m<sup>2</sup> vinogradov, 9149 m<sup>2</sup> pašnikov, 6.518 m<sup>2</sup> poti in obračališč in še 3.928 m<sup>2</sup> gradbenih parcel z zgrajenimi objekti, ter približno 3.106 m<sup>2</sup> gozdov.*

*Pol manjše posestvo v istem naselju v izmeri 15,5 hektarja (154.625 m<sup>2</sup>) se prodaja za 375.000 evrov. Na posestvu je starejša stanovanjska hiša v viničarskem stilu, gospodarsko poslopje in 2.250 m<sup>2</sup> zazidljivega zemljišča. Po posesti se prav tako raztezata sadovnjak in vinograd.*

*Za obe omenjeni posestvi velja, da ob vsem naštetem ponujata fantastičen razgled na celotno Dravsko in Ptujsko polje, od Pohorja do obrnkov Haloz.*





300.000 evrov je cena za Knezov ribnik, pr



gostišče z bogato tradicijo.

Foto: CG



V centru Ptuja je naprodaj tudi Park hotel. C



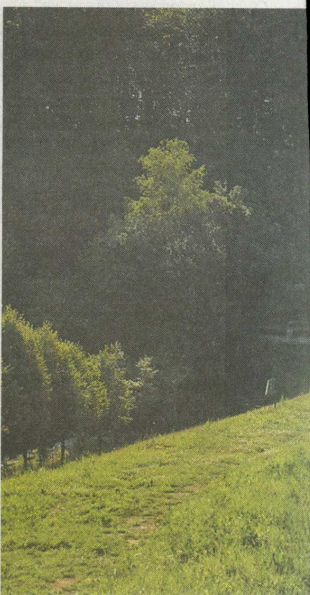
Foto: CG

50.000 evrov



Foto: CG

V strogem centru Ptuja ponujajo objekt, v katerem deluje trenutno kitajska trgovina. Cena za ulični lokal je 800.000 evrov.



Hotel ob ribniku v Podlehniku z velikim zeml



Foto: C

n se prodaja za 990.000 evrov

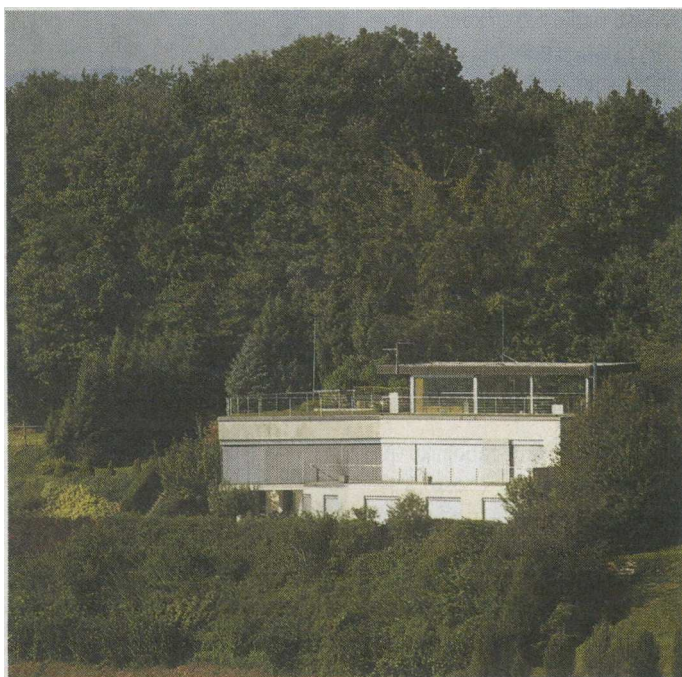
Objave so namenjene interni uporabi v skladu z odločbami ZASP in se brez soglasja imetnika pravic ne smejo prosbo razmnoževati in distribuirati!





Foto: CG

**Industrijsko skladišče v Slovenji vasi je naprodaj za 1,5 milijona evrov za objekt, površine 3.230 m<sup>2</sup>**



**Pol milijona evrov je cena za najdražjo hišo na Ptujju, ki jo številni poznajo kot „Resnikovo vilo“.**



**Krčevina pri Vurberku**

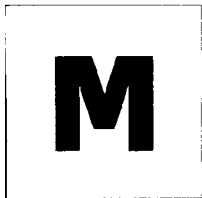




## Intervju

# Simon Zajc

### *Teš bi bilo smiselno zapreti okrog leta 2035 in takrat nehati s kopanjem premoga*



MINISTER ZA OKOLJE SIMON ZAJC je v svoji karieri počel že marsikaj: skrbel za dobro stanje voznega parka farmacevtskega giganta, poskušal zabavati ljudi kot stand-up komik in delil nasvete razočaranim ženskam kot svetovalec v reviji Cosmopolitan.

**Anja Hreščak,  
Marjeta Kralj**

**FOTOGRAFIJA  
Matjaž Rušt**

Zatem je nekaj časa kot poslanec sedel v državnem zboru. V prostem času je biodinamični kmet in zdaj seveda tudi vodja enega najzahtevnejših in najobsežnejših resorjev državne uprave. Za nameček je stopil še v velike čevlje svojega predhodnika Jureta Lebna, ki se je urejanja resornih področij lotil velikopotezno. Vse talente, ki jih je Zajc pilil v svoji preteklosti, bo moral uporabiti pri obvladovanju desetletja nakopičenih težav, a za uspešno delo bo potreboval predvsem veliko znanja in spretnosti. Prvi preizkusni kamen so nevarni odpadki s Kemisom na čelu in še vedno akuten embalažni kaos.

**Se nam pri nevarnih odpadkih obeta enaka težava, kot jo imamo že desetletje pri odpadni embalaži?**

Če Kemis ostane zaprt, bomo imeli težavo. Del teh odpadkov bo šel v tujino, del pa bo vsaj začasno skladiščen pri proizvajalcih. To področje je za nas velik izziv. V Sloveniji sicer imamo družbe, ki imajo dovoljenje za ravnanje z nevarnimi odpadki, ampak za dodatne količine je treba prilagoditi dovoljenja in dogovore s sežigalnicami. Nedvomno potrebujemo družbe, kot sta Kemis in Saubermacher, moramo pa tudi poskrbeti, da bodo delovale v skladu z zakonodajo. Trudimo se, da podjetjem pomagamo in da se procesi, ki so v naši domeni, izpeljejo čim hitreje.

**Rekli ste, da se nam obeta izziv. Embalažni izziv rešujemo deset let. Kdaj bomo dolgoročno rešili izziv v zvezi z nevarnimi**

**odpadki?**

Problema se bosta reševala na podoben način. Na področju ravnanja z odpadki moramo stremeti k samooskrbi in na eni strani zagotoviti zmanjšanje količin, na drugi pa termično obdelavo tistega dela odpadkov, ki se ga ne da reciklirati. Nesmiselno je, da zanj poskrbijo v tujini. S tem breme naših odpadkov prelagamo na druge, hkrati pa smo v primeru spremenjenih politik v tujini kot država zelo izpostavljeni.

**Revizija inšpekcijskega nadzora v primeru družbe Kemis je že končana?**

Kemis se je pritožil, tako na odločbo kot na zavrnitev odloga, in zadeva je zdaj v presoji na drugi stopnji, torej na ministrstvu.

**Gradbena inšpektorica Dragica Hržica je tista, ki je zavrnila Kemisovo prošnjo, naj inšpektorat podjetju dovoli začasno nadaljnje obratovanje ...**

Hržičeva je vodja inšpekcije, ni pa ona zavrnila Kemisove prošnje, to so odredili inšpektorji.

**Se Hržičeva prek Kemisa maščuje, ker jo želite zamenjati z Draganom Matičem? Je ta odločba posledica trenj med vami in njo?**

Osebnih trenj med mano in glavno inšpektorico ni. Želim pa si, da so organi v sestavi ministrstva dobro vodeni in učinkoviti, da postopki tečejo hitreje. To je odvisno predvsem od vodstva.

**Torej menite, da je gospa Hrčica neučinkovita?**  
Inšpekcija bi lahko delala bolj učinkovito. Glede na postopke, ki so bili v zadnjem času izpostavljeni tudi v javnosti, menim, da delo inšpekcije ni najboljše. Izboljšave se morajo zgoditi od vrha navzdol.

**Po čem sklepate, da bo Dragan Matić bolj učinkovit?**

Ima izkušnje z vodenjem tako inšpekcije kot drugih organov, bil je inšpektor in pozna tovrstno delo ter zakonodajo.

**Njegovo področje je kultura, ne okolje.**

Področje delovanja inšpekcije za okolje je zelo široko. Če bi recimo na vodilno mesto postavili strokovnjaka za **gradbeništvo**, bi mi morebiti prav tako očitali, da ne pozna težav z odpadki. Bolj pomembno je, da vodja dobro pozna delo inšpektorja kot tako. Prepričan sem, da je Matić dobra izbira, če se bo po šestih mesecih, kolikor bo funkcijo opravljal kot vršilec dolžnosti, izkazalo drugače, pa tega dolgoročno ne bo počel.

**Ste predlog za Matića oblikovali sami ali so vam ga sugerirali?**  
Sam sem ga pripravil.

**Menite, da je higienično, da kot član SMC na to mesto imenujete predsednika sveta svoje stranke?**

Če gre strokovnjak v politiko, torej ne sme več zasesti pomembnih položajev na svojem strokovnem področju? Prepričan sem, da bi bilo narobe, če človeka s takimi izkušnjami in kompetencami ne bi izkoristili.

**Tudi Lilijana Kozlovič pred imenovanjem za v. d. direktorice Agencije za okolje (Arso) s tem resorjem ni imela neposrednega opravka, je pa članica SMC. Zato se na vas lepijo očitki, da kadrujete po strankarski liniji.**

Lilijana Kozlovič zelo dobro opravlja svoje delo. Po prevzemu funkcije sem si za prioriteto postavil izboljšanje učinkovitosti Arsa in inšpekcije, v naslednji fazi pa tudi direktcije za vode. Arso je že v postopku reorganizacije in optimizacije dela, ki poteka na treh ravneh: izboljšujejo se delovni procesi, določene oddelke bomo združili in tako bo na vodstvenih položajih manj ljudi, več pa na operativnih mestih. Hkrati preverjamo vso zakonodajo, ki zadeva Arso, da ugotovimo, kje bi jo bilo mogoče izboljšati tako, da bi postopki od vloge do končne odločitve tekli hitreje in se ne bi podvajali. Tretja raven je kadrovska okrepitev. Nekatere zaposlene smo že premestili z ministrstva na Arso, dogovoril pa sem se tudi z ministri gospodarskega, infrastrukturnega, pravosodnega in kmetijskega resorja, da bodo določene zaposlene za pol leta premestili na agencijo. Ti bodo pomagali reševati nakopičene predho-

dne postopke.

**Koliko dodatnih zaposlenih bo na Arsu?**

Trinajst začasnih, pravkar se dogovarjamo tudi za odobritev dodatnih delovnih mest v prihodnjih letih.

**Ugotavljate, da se postopki rešujejo več let, da je Arso kadrovsko podhranjen, kljub temu pa ste najprej zamenjali direktorja in se šele nato lotili dodatnih zaposlitev.**

Direktorja nisem zamenjal, pač pa dotedanjega vršilca dolžnosti nisem želel imenovati za poln mandat, ker nisem bil zadovoljen z njegovim delom. Sicer pa vse tri omenjene procese vodimo hkrati, torej izboljšujemo zakonodajo, delovne procese in kadrovsko strukturo.

**Jeseni vas čaka še kup drugih odločitev, verjetno najbolj pereča bo nova odpadkovna zakonodaja. Kako boste rešili težave z nakopičeno odpadno embalažo?**

Med javno obravnavo tako uredbe kot zakona o varstvu okolja smo zbrali pripombe, ki jih proučujemo.

**Uredba je bila v javni obravnavi že junija, zakaj še ni spremenjena?**

Pripomb je ogromno, treba jih je obdelati in utemeljiti, zakaj jih bomo upoštevali ali ne. Na ministrstvu bo postopek zaključen v tem mesecu, uredba pa bo sprejeta in obvezujoča do konca leta. Z njo želimo ukiniti mejo 15 ton in obveznost plačevanja embalažnine za ravnanje z odpadno embalažo uvesti za vse proizvajalce. Obstoječa meja je problematična, saj večina proizvajalcev na trg daje manj kot 15 ton embalaže. Dilema, ki se pojavlja, pa je, kako vendarle vzpostaviti pravičen sistem tudi za tiste, ki dajejo na trg minimalne količine embalaže, da jih administrativno ne obremenimo preveč.

**Boste vztrajali pri neprofitnih družbah, ki bodo skrbele za odpadno embalažo?**

Vztrajal bom, da proizvajalci ne le finančno, ampak tudi organizacijsko prevzamejo breme embalaže, ki jo dajo na trg, zato neprofitnost ne bo ključna. Kajti če proizvajalec prevzame organizacijo ravnanja s temi odpadki, pričakuje, da ne bo nekdo drug profitiral na njegov račun.

**V nasprotju z evropskim načelom**

»onesnaževalec plača« velik del stroška ravnanja z odpadno embalažo krijemo občani, ki plačujemo za njeno zbiranje. Kdaj bo proizvajalec dejansko plačeval vse stroške zaradi obremenjevanja okolja?

Načeloma se bo to zgodilo z uveljavitvijo predlaganih sprememb zakonodaje, nato moramo še natančneje določiti, do katere mere in kaj proizvajalec plača neposredno, kaj pa prek komunalne službe. Naš namen

je, da proizvajalec plača tudi organizacijo storitve, četudi za zbiranje odpadne embalaže verjetno ne bo smotrno vzpostavljati vzporednega sistema. To rešitev bomo še dorekli.

**Vas strici iz ozadja kaj nadlegujejo? Vaš predhodnik Jure Leben je dejal, da je pravi razlog, zaradi katerega je moral oditi, v njegovih prizadevanjih za ureditev sistema ravnanja z odpadno embalažo. On je nastavljal te temelje.**

Nihče me ne nadleguje. Je pa v času sprejemanja uredbe in zakona marsikdo podal svoje pripombe, ampak to je normalen in transparenten proces.

**Kdaj bo sprejeta odločitev o sežigalnici?**

Želim si, da v roku enega leta. Zdaj preverjamo, katere občine bi bile pripravljene sprejeti tak objekt, in prejemamo njihove odzive. Ljubljana je recimo izkazala interes. Jeseni se bomo sestali z občinami, ki so pokazale interes, proučili možnosti in dorekli lokacijo, tehnologijo ter podobno. Glede na analizo iz leta 2016 pa ni smiselno, da zgradimo nov objekt, temveč je bolje prilagoditi obstoječega. V pogovore je seveda treba vključiti tudi lokalno skupnost, prebivalci morajo biti dobro informirani.

**V javni obravnavi je tudi podnebni zakon. S kakšnimi ukrepi se bo Slovenija lotila podnebne krize?**

Ta zakon je zame zelo pomemben, ker v njem predlagamo cilj, da bo leta 2050 Slovenija ogljično nevtralna. Politika se bo morala glede tega cilja opredeliti in če ga bo potrdila, bomo na podlagi zakona določili ukrepe, ki nas bodo pripeljali do njegove uresničitve in se jih bo treba držati. Strokovnjaki bodo spremljali doseganje ciljev in svetovali vladi.

**Ampak v naši državi imamo cilje, le dosežemo jih ne. Recimo do leta 2020 ne bomo pridobili 25 odstotkov energije iz obnovljivih virov, kot smo obljubili Bruslju, pa za to nihče ne odgovarja. Kdo bo odgovarjal, če se tudi ukrepov v podnebnem zakonu ne bomo držali?**

Naše želje so visok delež obnovljivih virov energije, biotska raznovrstnost in ohranjanje narave. Pri doseganju ciljev na področju obnovljivih virov energije je velik problem umeščanje v prostor. Naša naloga je, da optimiziramo postopke za umeščanje – denimo – hidroelektrarn in drugih objektov.

**Kakšno kazen evropske komisije pričakujete zaradi nedoseganja ciljev glede pridobivanja energije iz obnovljivih virov?**

Ali kazen bo in kakšna bo, bo znano leta 2021. Tega nočem napovedovati. A kolikor mi je znano, si ministrstvo za infrastrukturo zelo prizadeva za doseganje ciljev.

**Tudi priprava energetskega-podnebnega načrta zamuja. Po uradnih pojasnilih je krivec vaš resor, saj okoljska presoja ne bo zaključena pravočasno. Kako to pojasnjujete?**

Dokler nam infrastrukturno ministrstvo ne pošlje okoljskega poročila, na našem ministrstvu ne moremo nadaljevati postopkov.

**Polna usta so nas ambicioznih ciljev, dejanja pa niso tako ambiciozna.**

Kritika je upravičena, lahko je biti glasen in ambiciozen, večji izziv je ambicije udejanjati. Slovenija mora biti ambiciozna, je pa pomembno, da vemo, na kakšen način bomo ambicije dosegli, s kakšnimi stroški, s kakšnimi viri in s kakšno časovnico.

**Kakšna je pri tem vaša vloga? Vaše ministrstvo je tisto, ki se v prvi vrsti zavzema za ambiciozno podnebno politiko, potem pa v pogovorih z drugimi ministri pogosto privoli v slab kompromis.**

Naše ministrstvo posega v politike mnogih drugih področij: infrastrukture, kmetijstva, gospodarstva ... V pogovorih s preostalimi ministri je treba sklepati kompromise; včasih nas sogovorniki upoštevajo, včasih pa malo manj. Ni vsak kompromis slab. Treba je biti tudi realen.

**Javnost ima tudi pri zvereh občutek, da ste v pogajanjih sindikatu kmetov popustili na račun živali. Ta sindikat že ima svojega advokata, ministrico Aleksandro Pivec.**

Pri zvereh in njihovem primernem številu je zelo pomembna toleranca lokalnega prebivalstva in to, da si želijo zveri v svoji bližini. Pomembno je tudi, da se izvajajo zaščitni ukrepi in da se pokriva škoda, ki jo zveri povzročajo. Eden od ukrepov, ki se prav tako mora izvajati, pa je poseg v populacijo. Vsega tega se nekaj časa ni izvajalo optimalno, zato je število zveri toliko naraslo, da lokalno prebivalstvo do njih nima več zdrave mere tolerance, to pa lahko vodi v neracionalna dejanja. Zato nikakor ne gre za popuščanje, temveč za zagotavljanje pogojev za sobivanje človeka z volkom in medvedom.

**Zakaj kot minister za naravo zastopate stališče, da je minimalno še sprejemljivo število medvedov – to je 450 – v prihodnje zadovoljivo in je torej sedanjo populacijo okoli 1000 medvedov treba zmanjšati za več kot polovico?**

Ta številka je zapisana v predlogu strategije in definirana kot ugodna. To se mi zdi primeren temelj za pogovore o tem, kakšne ukrepe bi potrebovali. Lahko jo tudi višamo, ampak na strokovnih podlagah, na podlagi stanja na terenu in ob sodelovanju lokalnega prebivalstva.

**Pol manj volkov, kot jih imamo danes – približno 75 v 14 tropih – je leta 2010 povzročilo dvakrat toliko škod kot letos. Številka ni edino merilo. Zakaj se z ministrico pogajata samo o številki?**

Številka ne določava z ministrico, to je in bo naloga stroke. Stremimo h kombinaciji ukrepov. Mislim, da bi bilo treba dvigniti subvencije pri postavitvi ograj, ker bi to bistveno zmanjšalo strošek škode, ter preveriti, ali je cena, določena za posamezno škodo, še primerna. Toda na nekaterih območjih ograje, ki bi drobnico ščitila pred volkovi, ne moremo postaviti. Odločitev o tem, kateri ukrep je v določeni situaciji smiseln, prepuščam strokovnjakom.

**Boste kmetom ustregli in volkove zdesetkali na tri volčje trope?**

Stroka, skupaj z lokalnimi skupnostmi, bo povedala, katera je prava rešitev, ki bo zagotavljala ugodno stanje populacije, in ali je pri volkovi bolj smiselno določiti številko ali lovno območje. Ne želim odločati na podlagi občutkov.

**Kateri obnovljivi viri energije bodo v prihodnosti po vašem mnenju najpomembnejši?**

Izkoristiti moramo rečni potencial, ki je še na voljo, za hidroenergijo, z izjemo Mure. Povečati moramo rabo sončne energije. Vetra ne vidim kot najboljšo možnost za Slovenijo, ker so za to v Sloveniji smiselna samo štiri območja.

**Bislo je na Dars naslovil pobudo, da bi na protihrupne ograje ob avtocesti postavili fotovoltaične panele, vendar je Dars odgovoril, da jim zakonodaja tega ne dopušča. Spodbujali bi obnovljive vire energije, hkrati pa zakonodaja konkretne projekte onemogoča. Ni to shizofreno?**

Te pobude ne poznam dovolj dobro, da bi lahko zadevo komentiral, vendar zakonodaja ni ovira pri tem, da sončnih elektrarn ne bi postavljali drugje. Pomembno pa je, da panele postavljamo na objekte, ne na rodovitna zemljišča.

**Zakaj vlada Dravskim elektrarnam (DEM) ni odvzela koncesije za gradnjo osmih hidroelektrarn na Muri?**  
Brez državnega prostorskega načrta (DPN) ni mogoče zgraditi hidroelektrarne in pripravo tega dokumenta smo ustavili. Odvzem koncesije je zato nepotreben.

**Kaj pa nove hidroelektrarne na reki Soči?**

Pred gradnjo vsake hidroelektrarne bo treba sprejeti DPN, ki bo pokazal, ali je tak objekt mogoče umestiti v prostor, ne da bi pri tem poslabšali stanje voda. Realno so tako aktualne samo nove hidroelektrarne na Savi.

**Tam pa je Društvo za zaščito rib preprečilo gradnjo zadnje v vrsti hidroelektrarn na spodnji Savi, hidroelektrarne Mokrice.**

Gre za legitimna dejanja. Okoljevarstveniki so bili uspešni, ker postopki očitno niso potekali skladno z zakonodajo. Postopke je treba izvajati pravilno. Če je poleg tega gradnja hidroelektrarne smiselna in ne poslabšuje stanja voda do te mere, da negativnih učinkov ne bi bilo mogoče odpraviti z omilitvenimi ukrepi, je takšne objekte treba umestiti v prostor, če z obnovljivimi viri energije mislimo resno. Vedno pa se bo našel kdo, ki bo proti. Ljudje so tudi proti otroškim igriščem in domovom za ostarele.

**Kdaj bi se lahko nadaljeval postopek sprejemanja DPN za hidroelektrarne na srednji Savi?**

Intenzivnost sprejemanja DPN je odvisna od investitorja. Ko on pripravi dokumentacijo, lahko mi postopek vodimo dalje. V DPN bo jasno določeno, katere objekte je mogoče umestiti v prostor in pod kakšnimi pogoji.

**Zavzeli ste se za to, da naj se Termoelektrarna Šoštanj (Teš) zapre okoli leta 2035. S katerimi viri bi jo nadomestili?**

Leto 2035 bi bilo smiselno. Približno takrat bodo zapirali tudi termoelektrarne v Nemčiji. Zaradi negativnih vplivov velenjskega rudnika na okolje bi morali vsaj takrat nehati s kopanjem premoga. Zdaj Teš daje v omrežje okoli 30 odstotkov električne energije in zagotavlja stabilnost omrežja. Teš bi lahko nadomestile hidroelektrarne, jedrska energija.

**Neizkoriščenega potenciala rek ni več zadosti, da bi samo z novimi hidroelektrarnami nadomestili izpad ob predčasnem zaprtju Teš. Se strinjate s premierjem Šarcem, da bi morali zgraditi drugi blok krške nuklearke (Nek 2)?**  
Zdi se mi zelo dobro, da je premier to izjavil, kajti če želimo Teš nadomestiti z jedrsko energijo, se moramo o tem začeti pogovarjati zdaj, saj je treba objekt umestiti v prostor in izvesti vse presoje, vključno s presojo čezmejnih vplivov, kar je dolgotrajen proces. Jedrska energija je brezogljiva alternativa. Finska, ki je na podnebnem področju zelo ambiciozna, saj se želi razogljčiti do leta 2036, gradi jedrske elektrarne. Tudi Francija ima veliko jedrskih elektrarn.

**Za kakšne alternative se zavzimate vi?**

Sem za prenehanje kurjenja premoga, načeloma za jedrsko energijo, še boljša alternativa pa sta vodna in sončna energija. V nacionalnem energetske in podnebnem načrtu (NEPN) ter energetskega konceptu Slovenije bo tudi s številkami opredeljeno, kakšne možnosti ima naša država.



**Naj o gradnji Nek 2 odloči vlada oziroma stroka ali ljudstvo na referendumu?**

Naloga vlade je, da se na podlagi strokovnih smernic odloči, lahko pa to odločitev preveri na referendumu.

**Kakšne ukrepe pa bi morali sprejeti za zmanjšanje porabe energije, denimo v prometu, ki je najbolj akuten problem?**

Promet bo za Slovenijo velik problem. Tudi zato, ker smo tranzitna država in na ta tranzit lahko vplivamo le v omejenem obsegu. Promet bo treba umakniti s cest na železnice in izboljšati javni potniški promet. Na mobilnost bomo morali nehati gledati kot na lastništvo avtomobila in jo začeti razumeti kot način premikanja od točke A do točke B. To ne pomeni več novih cest, ampak boljše javnega potniškega prometa.

**Hkrati država povečuje okolju škodljive subvencije za vračilo trošarin pri uporabi dizelskega goriva.**

Po drugi strani pa smo na našem ministrstvu že pred letom dni prenehali subvencionirati fosilna goriva iz naših skladov.

**Si bo politika upala denimo ukiniti povračilo za prevoz na delo in z njega, ki v sedanji obliki spodbuja čim daljšo vožnjo, a je hkrati socialni korektiv za nizke plače?**

Potrebne bodo težke in na kratek rok vsaj za določene skupine, če ne za vse, boleče odločitve. Že spremembe življenjskega stila, kot je vožnja v službo z vlakom namesto z avtom ali zmanjšanje uživanja mesa, so velik problem. O ukinitvi povračila za prevoz na delo in z njega se do zdaj na vladi nismo pogovarjali.

**So okoljski davki, ki bi ljudi prisilili v spremembe življenjskih navad, realni?**

Če bomo uzakonili optimistične podnebne cilje, ker si želimo ohraniti okolje, se prilagoditi podnebnim spremembam in zmanjšati svoj vpliv na podnebne spremembe, bodo taki davki potrebni.

**Zaradi železniške nesreče pri Hrastovljah se je spet odprla tema ranljivosti vodne preskrbe v slovenski Istri. Možnosti so že dolgo znane. Kdaj bo Obala končno dobila dodaten vodni vir?**

Potreba po novem vodnem viru izvira še iz leta 1965. Delovna skupina, ki sem jo ustanovil, zdaj zaključuje s preverjanjem možnosti. Predvideli smo devet scenarijev, a eden od teh predvideva ohranjanje obstoječega stanja brez sprememb in torej odpade. Tudi razsoljevanje morja je za Slovenijo nesprejemljivo. Pri preostalih sedmih scenarijih delovna skupina preverja, koliko dokumentacije je že pripravljene, ali so potrebne spremembe DPN, kako sestaviti finančno konstrukcijo in-

vesticije, koliko dodatne vode bi vir prinesel. V septembru bosta izbrani dve ali tri najprimernejše rešitve. Zatem bomo določili časovnico, vire financiranja ...

**Bo projekt še naprej vodilo okoljsko ministrstvo? V preteklosti so premike ovirali tudi prepiri med občinami.**

Pomembno je, da prebivalci Obale ne bodo vsako poletje živeli v strahu pred redukcijami vode oziroma pred morebitnimi nesrečami, ki bi ogrozile njihovo vodooskrbo. Ministrstvo usklajuje občine in upravjalce vodovodov med seboj, toda investicijo bodo morale izvesti lokalne skupnosti, ki so zadolžene za vodooskrbo prebivalstva. Ministrstvo pa bo sofinanciralo povezovalne vodovode.

**Nemotena vodooskrba prebivalstva bi morala biti tudi v interesu države, sploh zdaj, ko imamo pravico do pitne vode zapisano v ustavi.**

Na ta zapis smo res lahko ponosni, tudi v tujini ga jemljejo za vzor, še posebej ker smo v njem določili, da vodnega vira v Sloveniji ni mogoče kupiti.

**Obenem pa že več kot leto dni zamujamo s prilagoditvijo zakonodaje tej novi ustavni pravici.**

Očitno bom sam moral biti tisti, ki bo zaključil postopke. Zakon o vodah gre v parlament že ta mesec. Zdaj občine vodovode sofinancirajo z evropskim denarjem, ki pa ga ni mogoče pridobiti za gradnjo manjših vodovodov. S spremembo zakona bo lahko država z denarjem iz vodnega sklada sofinancirala te manjše vodovode. Do konca meseca bomo pripravili še preostale spremembe zakona, ki bodo v parlamentarno proceduro romale v letu 2020.

**Že vsaj od leta 2015 pričakujemo tudi prenovno stanovanjske zakonodaje. Kdaj bo končana?**

Zakon bo za javno obravnavo pripravljen novembra. Zame je pomembno predvsem to, da povečamo fond javnih najemnih stanovanj. Stanovanjskim skladom je treba zagotoviti denar za vzdrževanje obstoječih stanovanj in gradnjo novih. To bomo dosegli z uvedbo stroškovne najemnine, ki bo zamenjala neprofitno. Razliko bo socialno ogroženim pokrila država. S tem bomo uvedli tudi transparentnost pri izplačevanju socialnih transferjev, saj bodo ti prejemki po novem ločeni od najemnine in jih bodo tako dobivali le tisti, ki so do njih dejansko upravičeni. Preostali bodo plačevali polno stroškovno najemnino, kar je edino pošteno. Sprememb bo še več. Za tiste, ki si želijo kupiti lastno stanovanje, a zaradi prekarne zaposlitve težko pridejo do kredita, bo jamčila država. Pri bankah želimo doseči, da se bodo lažje odločale za podeljevanje takšnih kreditov. V skrajnih primerih, če kredituje-

malec res ne bo zmožel plačevanja obrokov, mu ne bo treba iz stanovanja, temveč bo odplačevanje posojila prevzela država. Gospodinjstvo bo lahko naprej najemalo stanovanje, ki ga bomo priključili k javnemu stanovanjskemu fondu. Novost se obeta tudi na področju praznih stanovanj. Teh je ogromno tudi zato, ker se ljudje iz različnih razlogov nočejo ukvarjati z njihovim oddajanjem. Zato bomo ustanovili javno najemno službo, ki bo namesto lastnikov skrbela za ta stanovanja in najemnike.

**Zakaj praznih državnih stanovanj, ki jih funkcionarji in javni uslužbenci ne potrebujejo, ne namenite za reševanje stanovanjske problematike?**

Z ministrstvom za obrambo se že pogovarjamo, kako bi lahko uporabili njihova prazna stanovanja in njihova zemljišča za gradnjo novih stanovanj.

**Boste predlagali spremembo zakona, ki bi omogočila prenos stanovanj in za gradnjo primernih zemljišč s slabe banke na republiški stanovanjski sklad?**

Zemljišča bomo prenesli. Ideja prenosa z zakonom mi je bila zelo blizu, a so nas na ministrstvu za finance opozorili, da tako ne bo šlo. Ne glede na to bo republiški stanovanjski sklad te parcele dobil, vendar prek drugega postopka. Zdaj potekajo cenoitve in prve tri parcele bomo prenesli na stanovanjski sklad že jeseni. Parcele bomo na sklad prenašali postopno, saj četudi bi naenkrat prenesli vse,

nimamo dovolj denarja, da bi gradili na vseh naenkrat.

**Lahko pa slaba banka v vmesnem času preostale parcele proda.**

Parcele so rezervirane za stanovanjski sklad.

**Kaj pa 0,4 odstotka BDP, okrog 200 milijonov evrov, ki jih je za reševanje stanovanjskih problemov predvsem mladih aktualna koalicija obljubila iz proračuna? Kdaj bo ta denar začel pritekati v stanovanjski sektor?**

S tem se že ukvarjamo. Za trajnostno gradnjo lesenih blokov v Mariboru smo stanovanjskemu skladu denimo namenili 10 milijonov evrov iz podnebnega sklada. S tem projektom sledimo cilju ministrstva, da se zmanjšajo izpusti toplogrednih plinov v **gradbeništvu**.

**To je zgolj desetina obljubljenega denarja.**

Upoštevati morate tudi že omenjen prenos parcel, pripravili pa bomo še druge projekte.

**V zelo kratkem času napovedujete smeje korake na mnogih področjih. Sistemsko boste prenovili stanovanjsko in embalažno zakonodajo, popravljali boste vodni zakon, nova bo podnebna zakonodaja ... Lahko zagotovite, da ne bo ostalo zgolj pri napovedih?**

Lahko zagotovim, da bomo vse te zakone pripeljali do parlamentarne obravnave. Kaj se bo dogajalo v parlamentu, kako jih bodo spreminjali poslanci ali jih celo zavračali, pa ni več v mojih rokah.

**Gradbena inšpekcija bi lahko delala bolj učinkovito. Glede na postopke, ki so bili v zadnjem času izpostavljeni tudi v javnosti, menim, da delo inšpekcije ni najboljše.**

Z ministrstvom za obrambo se že pogovarjamo, kako bi lahko uporabili njihova prazna stanovanja in njihova zemljišča za gradnjo novih stanovanj.

Na področju ravnanja z odpadki moramo stremeti k samo-oskrbi in na eni strani zagotoviti zmanjšanje količin, na drugi pa termično obdelavo tistega dela odpadkov, ki se ga ne da reciklirati.





# Ročno vodenje evidenc o izrabi delovnega časa ne zagotavlja nujno pravilnosti podatkov v evidencah

6. 9. 2019

Inšpektorat Republike Slovenije za delo

Poletni usmerjeni nadzor Inšpektorata RS za delo (IRSD) glede vodenja evidenc o izrabi delovnega časa v gostinstvu in **gradbeništvu** je pokazal, da je večina delodajalcev (90 odstotkov) sicer vodila evidence o izrabi delovnega časa, vendar jih je več kot 90 odstotkov (od tega 85 odstotkov v dejavnosti gostinstva) evidence vodila ročno (na papirju ali v tabelah v računalnikih), le manj kot 10 odstotkov jih je evidence vodilo elektronsko. V **gradbeništvu** celo nobeden izmed pregledanih delodajalcev evidence ni vodil elektronsko, pri čemer pa delavci, ko evidence ročno vodijo delodajalci, večinoma ne potrjujejo pravilnosti vpisanih podatkov s svojim podpisom, kar torej ne zagotavlja nujno pravilnosti podatkov v evidencah.

Tudi v usmerjeni akciji se je izkazalo, kar IRSD izpostavlja že več let, da delodajalci v **gradbeništvu** pretežno v evidence vpisujejo le število dnevno opravljenih ur (kar 83 odstotkov delodajalcev ni beležilo časa prihoda na delo in odhoda z dela), tako da bi samo iz pregledanih evidenc o izrabi delovnega časa lahko zaključili, da v Sloveniji večina delavcev v **gradbeništvu** dela po 8 ur dnevno. Inšpekcijski nadzori na splošno pa kažejo, da se delo v **gradbeništvu** večinoma opravlja več kot 8 ur dnevno. Iz navedenega lahko sklepamo, da delodajalci opravljene ure vpisujejo le zaradi morebitnega nadzora inšpektorata.

V gostinstvu smo pri nadziranih delodajalcih ugotovili, da večina (73 odstotkov nadziranih delodajalcev) za vsakega posameznega delavca dnevno vpisuje podatke o prihodu na delo in odhodu z dela ter skupno število ur opravljenega dela, nekateri pa kot evidence o izrabi delovnega časa štejejo izvleček ur iz blagajne, v katerem so navedene ure, kdaj je bil posamezni delavec registriran v blagajni za izdajanje računov.

Potrdile pa so se tudi že pretekle ugotovitve IRSD, da delodajalci na kraju opravljanja dela tako v gostinstvu kot v **gradbeništvu** običajno nimajo dnevno vodenih evidenc o izrabi delovnega časa, kar pomeni, da inšpektor v času nadzora na kraju opravljanja dela ne more opraviti vpogleda, kar mu otežuje delo in podaljšuje postopke nadzora.

Po ugotovitvah inšpektorata imajo večji delodajalci za vodenje evidenc urejene službe oziroma zelo natančno izdelane računalniške programe. Pri elektronsko vodenih evidencah je tako zabeležen prihod na delo in odhod z dela, viden je prenos ur iz preteklega meseca v naslednji mesec, prav tako mesečna obveznost opravljenih delovnih ur za posameznega delavca v tekočem mesecu, dejansko opravljene ure v tekočem mesecu po posameznem delavcu, prisotnost delavca po dnevih, seštevki dodatkov ipd. Za take evidence z veliko mero verjetnosti lahko rečemo, da izražajo dejansko stanje, so verodostojne in da bo inšpektor na njihovi podlagi lahko hitro ugotovil morebitne kršitve.

IRSD je do konca avgusta v omenjeni usmerjeni akciji nadzora na podlagi ugotovljenih kršitev izdal 12 ureditvenih odločb, predvsem zaradi kršenja določb v zvezi z razporejanjem delovnega časa in dodatkov za delo, začel je tudi 6 postopkov o prekrških in izrekel 9 opozoril. Vsi inšpekcijski postopki pa še niso zaključeni.

IRSD je v juliju in avgustu opravljal usmerjeno akcijo nadzora, v kateri so inšpektorji pri delodajalcih v dejavnostih gostinstva in **gradbeništva** nadzirali vodenje evidenc o izrabi delovnega časa. Inšpektorji so tako v nadzorih preverjali izvajanje določb Zakona o evidencah na področju dela in socialne varnosti (ZEPDSV) – na primer ali vodijo evidenco, na kakšen način jo vodijo in katere podatke je mogoče razbrati iz njih. Poleg izvajanja določb ZEPDSV so preverjali tudi izvajanje določb glede delovnega časa po Zakonu o delovnih razmerjih (ZDR-1), predvsem glede odmorov in počitkov ter glede odrejanja dela prek polnega delovnega časa.



## ZGORNJA SAVINJSKA DOLINA

# Pred novim šolskim letom vse šole poskrbele za potrebna obnovitvena dela

Otroci so že zakorakali v novo šolsko leto. V vseh zgornjesavinjskih šolah so jih pričakali očiščeni prostori, čas poletnih počitnic pa so v večini šol izkoristili tudi za konkretna obnovitvena dela. Največji projekt v naši dolini, povezan s šolo, še vedno poteka v Lučah, kjer je v končni fazi izgradnje nova športna dvorana, seveda namenjena tudi telovadbi šolarjev.

## V LUČAH PRIČAKUJEJO NOVO ŠPORTNO DVORANO

V Lučah se obeta velika pridobitev, namenjena tako otrokom kot odraslim. Tam je že skozi celotno lansko šolsko leto potekala gradnja nove športne dvorane in ta se bo po besedah ravnateljice OŠ Blaža Arničja Luče **Andreje Urh** nadaljevala tudi v začetku šolskega leta

valna dela. V OŠ Gornji Grad so sanirali oziroma zamenjali tla v jedilnici, garderobi, hodniku razredne stopnje in gospodinski učilnici. Poleg tega so poskrbeli za svež belež v večini omenjenih prostorov, v enoti njihovega vrta pa opravili še brušenje parketa. Prenovljena je tudi okolica šole, za investicijo je poskrbela Občina Gornji Grad.

## NA LJUBNEM S SODOBNO RAZSVETLJAVO

Na Ljubnem ob Savinji so po besedah ravnatelja mag. **Sama Kramerja** temeljito obnovili učilnice v prvi triadi. V njih so sedaj novi podi, obnovljeni so stropi in razsvetljava. Prenovljen je tudi hodnik pri najmlajših šolarjih. Po šoli so, kjer je bilo potrebno, opravili beljenje sten. Na OŠ Ljubno so poleg tega poskr-



V Lučah nova športna dvorana dobiva svojo končno podobo. (Fotodokumentacija Občine Luče)

svojih šolarjev so poskrbeli tudi na Rečici ob Savinji. Kot je povedal ravnatelj rečiške šole **Peter Podgoršek**, bodo šolski avtobusi postajali na parkirišču nad šolo, torej ob pokopališču. Šolsko parkirišče je tako dobilo stopnice, ki so ga povezale s parkiriščem. S tem se bo po prepričanju ravnatelja bistveno povečala prometna varnost rečiških šolarjev. Druga večja vzdrževalna dela na rečiški šoli niso bila potrebna, izvedeno je bilo redno generalno čiščenje in obnova talnih premazov.

## V MOZIRJU HUDA UJMA KRIVA ZA POŠKODOVANO ATLETSKO STEZO OB ŠOLI

Zgornjesavinjske občine in zavodi se s potrebo po sanaciji objek-

tov in okolice pogosto srečujejo tudi zaradi različnih naravnih nesreč. Tako so se s povsem nenačrtovano sanacijo talnih oblog učilnic in hodnika razredne stopnje ter beljenja sten soočili v OŠ Mozirje. Kot je povedala ravnateljica šole **Andreja Hramec**, je veliko škode povzročila junijska ujma s hudo točo, ki je poleg prej omenjene škode kriva tudi za poškodovano atletsko stezo. Ta bo predvidoma obnovljena še v tem mesecu, nenačrtovani stroški pa so vzrok, da so od vseh načrtovanih del v OŠ Mozirje uspeli postaviti le del zaščitne ograje ob cesti na Šolski ulici, ki bo poskrbela za večjo varnost učencev v prometu.

**Tatiana Golob**



Parkirišče ob OŠ Rečica ob Savinji je po novem s stopnicami povezano s parkiriščem, kamor otroke pripelje avtobus. (Foto: TG

2019/20: »Gradbena dela so v zaključni fazi, pričena se montaža notranje opreme. Zaradi gradnje smo imeli nekaj poškodb v jedilnici, in to smo med počitnicami sanirali. Postavljena je tudi nova stena ob vhodu iz jedilnice v novo dvorano.«

Otroke so v jedilnici pričakali novi stoli. Nekaj sprememb je bil deležen tudi lučki vrtec, ki ima od 1. septembra dalje samostojen vhod, obnovljeni in najmlajšim prilagojeni so še toaletni prostori. Investitor del je bila Občina Luče.

## V GORNJEM GRADU OZALIŠANA OKOLICA ŠOLE

Po ostalih zgornjesavinjskih osnovnih šolah so v poletnem času večinoma potekala manjša vzdrže-

beli za novo, sodobno razsvetljavo, in sicer v približno polovici šole. Njihov vrtec se ponaša s prenovljenim peskovnikom, otroke bodo grele nove odeje ter zaljšali novi slinčki.

## ZA VARNOST ŠOLARJEV POSKRBELE V NAZARJAH IN NA REČICI

Nekaj manjših popravil in beljenja so opravili tudi na OŠ Nazarje, v poletnem času so na novo opremili dve učilnici. Občina Nazarje je uredila kabinet za shranjevanje športne opreme v športni dvorani. Pomembna pridobitev za nazarske šolarje je tudi novo avtobusno postajališče poleg Jakijeve hiše, ki je večje in tako bolj varno, kadar se na njem zbere več vozačev hkrati.

Za dodatno prometno varnost



## Nekaj, na kar smo lahko ponosni

Zgornjesavinjčani smo – kljub naši domnevni »škrčnosti« in zaprtosti – pripravljeni pomagati in priskočiti na pomoč, zlasti če pomoč potrebujejo naši sosedje. Tako lahko sklepamo na podlagi podatkov, ki izhajajo iz raziskave Nacionalnega inštituta za javno zdravje in jih objavljamo v tokratni temi tedna. Vprašanje, ki ga ob tem odpiramo, je: ali je takšna pomoč še dovoljena?

Zakon o preprečevanju dela in zaposlovanja na črno kot dovoljene navaja nekatere oblike dela, kot so sosedska in sorodstvena pomoč, humanitarno, kratkotrajno in nujno delo ter osebno dopolnilno delo, čeprav izvajalci zanje niso registrirani. Sosedska pomoč je definirana kot pomoč med ljudmi, kadar med njimi obstaja določena bližina v smislu prebivanja. Pri tem ne sme biti nobene sklenjene pogodbe. Delo mora biti opravljeno brez plačila.

Sorodstvena pomoč je brezplačno opravljanje del in storitev za zakonca ali osebo, s katero živi v zunajzakonski skupnosti, partnerja v registrirani istospolni skupnosti ali za osebe, s katerimi je v sorodstvu v ravni vrsti ali stranski vrsti do tretjega kolena ter v sorodstvu po svaštvu do vštete drugega kolena.

Niso tako daleč časi, ko je bila sosedska oziroma sorodstvena pomoč še posebej pogosta oblika solidarnosti pri gradnji individualnih stanovanjskih objektov. Aktualni **gradbeni zakon** gradnjo v lastni režiji oziroma samograditeljstvo sicer dopušča, a hkrati postavlja visoke zahteve, zato

je po mnenju stroke praktično nemogoča.

Samograditeljstvo pomeni, da vsa potrebna dela izvedete sami, pri tem pa vam lahko pomagajo sosedje in sorodniki. Njihova pomoč mora biti brezplačna, zato vam za opravljeno delo ne smejo izstaviti računa. Lahko sicer trdite, da je fasader vaš sorodnik, ki dela brezplačno, vendar bo to v resnici delo na črno, ki ga preganja pristojna inšpekcija.

V trenutku ko najamete izvajalca, ki vam za opravljeno delo izda račun, postanete zgolj še investitor, ki najema izvajalce in podizvajalce. To pomeni, da morate z glavnim izvajalcem skleniti pisno pogodbo, na podlagi katere bo ta namesto vas opravil vse z zakonom predpisane naloge. Med drugim mora imenovati vodjo del, ki odgovarja za skladnost izvedenih del s projektno dokumentacijo in predpisi s področja varnosti ter zdravja pri delu na gradbiščih.

Prav to, da je le redkokdo s pomočjo sosedov in sorodnikov sposoben pri gradnji hiše opraviti vsa potrebna dela, hkrati pa ne želi kršiti zakonodaje in najemati izvajalcev na črno, je razlog, da je danes samograditeljstva vse manj. Ostaja pa solidarna medsebojna pomoč na drugih področjih, na kar smo lahko ponosni.

Glavni in odgovorni urednik  
mag. Franci Kotnik





## V gostinstvu in **gradbeništvu** 90 odstotkov evidenc o izrabi delovnega časa vodenih ročno

### Dnevnik

PETEK, 6. SEPTEMBER 2019 OB 10:35

Poletni nadzor Inšpektorata RS za delo, usmerjen v vodenje evidenc o izrabi delovnega časa v gostinstvu in **gradbeništvu**, je pokazal, da je 90 odstotkov delodajalcev vodilo evidence, a jih je več kot 90 odstotkov to počelo ročno in manj kot 10...

## Dnevnik.si

## GOSTINSTVO

## STA

6. september 2019

6. september 2019 10:35

## NAJNOVEJŠE

Neznanec v četrtek oropal kiosk v Prušnikovi ulici v Ljubljani

12 min

Razprava odbora o študentskem delu predstavljena, koalicija in Levica še neuskajaj...

19 min

Najbolj brani članki tega tedna

24 min

Fitch znižal bonitetno oceno Hongkonga

34 min

V TNP kaznovali preveč hrupne motoriste

44 min

Adria Airways zaradi odškodnine odpovedala let na Dunaj

49 min

Odpoklic morske solate - mešanica morskih alg

1 ura

Vse objave

## V gostinstvu in gradbeništvu 90 odstotkov evidenc o izrabi delovnega časa vodenih ročno

Poletni nadzor Inšpektorata RS za delo, usmerjen v vodenje evidenc o izrabi delovnega časa v gostinstvu in gradbeništvu, je pokazal, da je 90 odstotkov delodajalcev vodilo evidence, a jih je več kot 90 odstotkov to počelo ročno in manj kot 10 odstotkov elektronsko. Pravilnost podatkov tako ni bila nujno zagotovljena.



(Foto: Bojan Velikonja)

V dejavnosti gostinstva je bilo med delodajalci, ki so vodili evidenco, kar 85 odstotkov takih, ki so jo vodili ročno na papirju ali v tabelah v računalnikih. V gradbeništvu pa evidence elektronsko ni vodilo nobeno podjetje, ki je bilo del nadzora, so danes sporočili iz inšpektorata in dodali, da delavci v primerih, ko delodajalec evidence vodi ročno, večinoma ne potrjujejo pravilnosti vpisanih podatkov s svojim podpisom, kar pomeni, da pravilnost podatkov ni nujno zagotovljena.

V usmerjeni akciji se je po navedbah inšpektorata izkazalo, da delodajalci v **gradbeništvu** v evidence pretežno vpisujejo le število dnevno opravljenih ur. Kar 83 odstotkov delodajalcev namreč ni beležilo časa prihoda na delo in odhoda z dela. Iz pregledanih evidenc je tako mogoče zaključiti, da večina delavcev v **gradbeništvu** dela osem ur dnevno, česar pa inšpekcijski nadzori na splošno ne potrjujejo. "Iz navedenega lahko sklepamo, da delodajalci opravljene ure vpisujejo le zaradi morebitnega nadzora inšpektorata," so izpostavili.

V gostinstvu pa je nadzor pokazal, da 73 odstotkov delodajalcev za vsakega posameznega delavca dnevno vpisuje podatke o prihodu na delo in odhodu z dela ter skupno število ur opravljenega dela, a nekateri kot evidence o izrabi delovnega časa štejejo izvleček ur iz blagajne, v katerem so navedene ure, kdaj je bil posamezni delavec registriran v blagajni za izdajanje računov.

Inšpektorat je potrdil tudi svoje pretekle ugotovitve, da delodajalci na kraju opravljanja dela tako v gostinstvu kot v **gradbeništvu** običajno nimajo dnevno vodenih evidenc o izrabi delovnega časa, kar pomeni, da inšpektor v času nadzora na kraju ne more opraviti vpogleda, kar mu otežuje delo in podaljšuje postopke nadzora.

Po njihovih ugotovitvah pa imajo večji delodajalci za vodenje evidenc urejene službe oziroma natančno izdelane računalniške programe. Pri elektronsko vodenih evidencah je zabeležen prihod na delo in odhod z dela, viden je prenos ur iz preteklega meseca v naslednji mesec, prav tako mesečna obveznost opravljenih delovnih ur za posameznega delavca v tekočem mesecu, dejansko opravljene ure v tekočem mesecu po posameznem delavcu, prisotnost delavca po dnevih, seštevek dodatkov ipd. "Za take evidence z veliko mero verjetnosti lahko rečemo, da izražajo dejansko stanje, so verodostojne in da bo inšpektor na njihovi podlagi lahko hitro ugotovil morebitne kršitve," so poudarili.



Inšpektorat je do konca avgusta v usmerjeni akciji nadzora na podlagi ugotovljenih kršitev izdal 12 ureditvenih odločb, predvsem zaradi kršenja določb v zvezi z razporejanjem delovnega časa in dodatkov za delo, začel je tudi šest postopkov o prekrških in izrekel devet opozoril. Vsi inšpekcijski postopki pa še niso zaključeni.

Šport

## Nove priložnosti za razvoj izolskega športa



Foto: Občina Izola

Izola, 6. september 2019 – Občinski svet Občine Izola je na včerajšnji 2. izredni seji sprejel spremembe Odloka o zazidalnem načrtu Kajuhova-hudournik Morer, in sicer za zahodni del omenjenega območja. Potrdili so tudi menjavo parcel v lasti Občine Izola ob stavbi na Tomažičevi 10b s parcelo ob športni dvorani na Kraški ulici ter na delu tamkajšnjega igrišča. Pridobitev navedene parcele pomeni dodatne možnosti za razvoj športa. Veslaški klub Izola se bo iz objekta na Tomažičevi 10b izselil, upravna odbora obeh izolskih veslaških klubov pa sta potrdila namero združitve klubov. Sinergije obeh klubov bodo gotovo ključne za uspešen razvoj izolskih veslačev v prihodnje.

Svetniki so uvodoma v drugi obravnavi sprejeli dopolnjen **Odlok o zazidalnem načrtu Kajuhova-hudournik Morer (ZN KHM)**. Spremembe in dopolnitve odloka se nanašajo na zahodni del omenjenega območja, kjer se nahaja predvsem stanovanjska gradnja in delno na del, ki je namenjen proizvodni in drugi poslovni dejavnosti. Za celotno območje je bil leta 2002 sprejet zazidalni načrt KHM, za vzhodni del območja pa je bil leta 2017 sprejeta dopolnitev. Ker je bil zazidalni načrt na obravnavanem, zahodnem območju ZN KHM, predvsem v delu, ki ni stanovanjski, realiziran le v manjši meri in so se v času od izdelave spremenila nekatera izhodišča navedenega načrta, se je občina Izola odločila za sprejetje smiselnih sprememb in dopolnitev tudi za zahodni del območja.

Razlog za pripravo sprememb in dopolnitev ZN KHM je prilagoditev odloka današnjim potrebam in razmeram v prostoru. Občina želi optimizirati območje tako, da je s spremembo zagotovila **dodatna zemljišča za gradnjo v obrtni coni, obenem pa se zelene površine ne zmanjšajo**. Ohrani se nekoliko preoblikovan pas zelenih površin, ki služi kot vmesni pas med stanovanjskim in obrtnim območjem. Na osrednjem delu zelenih površin bodo urejeni mestni vrtovi, ki bodo v bližini mestnega jedra, na dobro dostopnem območju.

V nadaljevanju so potrdili predlog Sklepa o potrditvi sprememb in dopolnitev lokacijske preveritve za individualno odstopanje od prostorskih izvedbenih pogojev na območju PUP podeželje Občine Izola.

Predlog sklepa o lokacijski preveritvi za parcelo v Medoših je sprejel Občinski svet Občine Izola na 3. redni seji, 7. marca letos. Na njej si domačin kot del kmetije želi zgraditi oljarno s pripadajočo zunanjo ureditvijo, kar je v celoti skladno s prostorskim razvojem podeželja. Gre za prvi tovrstni predlog, ki ga je občinski svet obravnaval na podlagi spremenjene zakonodaje sredi lanskega leta. Del elaborata

lokacijske preveritve je bila tudi grafična priloga, ki je točno določala lokacijo umestitve objekta. V postopku za pridobitev gradbenega dovoljenja, se je izkazalo, da na podlagi prikazane lege objekta v elaboratu lokacijske preveritve ni bilo možno doseči uskladitve s pogoji pristojnih mnenjedajalcev, zato je bil investitor primoran spremeniti lego objekta ter podati pobudo za spremembe in dopolnitve lokacijske preveritve.

V nadaljevanju so svetniki odločali o ukinitvi statusa javnega dobra. Sprejeli so sklep, v katerem je določeno, da na delu parcele v Cetorah preneha status grajenega javnega dobra, saj je podjetje Elektro Primorska na tem delu zgradilo transformatorsko postajo Vinica za potrebe naselja Cetore. V sklopu zadnje točke seje so svetniki potrdili tudi prodajo omenjenega območja Elektru Primorska.

Sprejeli so tudi sklep o **ukinitvi javnega dobra na več nepremičninah ob stavbi na Tomažičevi 10b.**

Predmetne nepremičnine ne predstavljajo več javnega dobra, občinski svet pa je za te parcele v lasti Občine Izola potrdil pravni posel menjave s parcelo ob športni dvorani na Kraški ulici ter na delu obstoječega nogometnega igrišča, ki ga Občina Izola potrebuje za razvoj športa in investicije v dotrajano športno infrastrukturo. Z menjavo občinskih parcel ob objektu na Tomažičevi 10b bo prišlo tudi do izselitve Veslaškega kluba Izola iz omenjenega objekta. Upravna odbora Veslaškega kluba Izola ter Veslaškega kluba Argo Izola sta namreč potrdila namero združitve obeh klubov. Sinergije obeh klubov bodo gotovo ključne za uspešen razvoj izolskih veslačev v prihodnje. »Veseli me, da sta oba kluba spoznala, da skupaj zmorejo več in da je postopek združitve obeh izolskih veslaških klubov požel veliko podporo članov. Predvsem gre zahvala predsednikoma in ostalim predstavnikom klubskih upravnih odborov, ki so se postopkov združitve lotili resno in odgovorno tudi do vseh preostalih članov ter postopek uspešno izpeljali do konca,« je aktivnosti združitve obeh klubov z navdušenjem opisal župan Danilo Markočič.

Na koncu so svetniki odločali še o pravnih poslih razpolaganja s stvarnim premoženjem Občine Izola. Občinski svet je potrdil pravni posel, ki bo sklenjen med Občino Izola kot prodajalko in najugodnejšim ponudnikom za več parcel, ki se nahajajo znotraj notranjega ureditvenega območja **B3 v Livadah**. Predmetno območje ni pozidano. Deloma je zatravljeno, zaraščeno, deloma se uporablja za namen vrtičkarstva. Cilj prodaje navedenih nepremičnin je predvsem zagotavljanje gospodarne rabe nepremičnega premoženja z optimalnimi ekonomskimi učinki. Sredstva, pridobljena s prodajo nepremičnine bodo namensko uporabljena za investicije in vzdrževanje stvarnega premoženja Občine Izola. Potrjena je bila tudi prodaja zemljišča ob izolski vpadnici, tik **ob krožišču in bencinskem servisu Petrol** na vzhodu mesta Izola. Območje, v katerega sodi obravnavana parcela, se ureja z Odlokom o občinskem podrobnem prostorskem načrtu za vzhodno območje industrijske cone v Izoli in je razdeljeno na prostorske enote. Predmetna nepremičnina predstavlja **gradbeno parcelo** A1, ki je namenjena gradnji nestanovanjskih objektov za trgovske, servisne, poslovne, storitvene in skladiščne dejavnosti.

### **Martina Miklavčič Šumanski**

Podsekretar za razvoj kadrov in komuniciranje

*Sottosegretario per il settore risorse umane e relazioni con il pubblico*

T: **+386 5 66 00 138**

M: **+386 41 288 703**

E: **[martina.miklavcic-sumanski@izola.si](mailto:martina.miklavcic-sumanski@izola.si)**

## V gostinstvu in **gradbeništvu** 90 odstotkov evidenc o izrabi delovnega časa vodenih ročno

06.09.2019 09:53

**Ljubljana, 06. septembra (STA) - Poletni nadzor Inšpektorata RS za delo, usmerjen v vodenje evidenc o izrabi delovnega časa v gostinstvu in **gradbeništvu**, je pokazal, da je 90 odstotkov delodajalcev vodilo evidence, a jih je več kot 90 odstotkov to počelo ročno in manj kot 10 odstotkov elektronsko. Pravilnost podatkov tako ni bila nujno zagotovljena.**

V dejavnosti gostinstva je bilo med delodajalci, ki so vodili evidenco, kar 85 odstotkov takih, ki so jo vodili ročno na papirju ali v tabelah v računalnikih. V **gradbeništvu** pa evidence elektronsko ni vodilo nobeno podjetje, ki je bilo del nadzora, so danes sporočili iz inšpektorata in dodali, da delavci v primerih, ko delodajalec evidence vodi ročno, večinoma ne potrjujejo pravilnosti vpisanih podatkov s svojim podpisom, kar pomeni, da pravilnost podatkov ni nujno zagotovljena.

V usmerjeni akciji se je po navedbah inšpektorata izkazalo, da delodajalci v **gradbeništvu** v evidence pretežno vpisujejo le število dnevno opravljenih ur. Kar 83 odstotkov delodajalcev namreč ni beležilo časa prihoda na delo in odhoda z dela. Iz pregledanih evidenc je tako mogoče zaključiti, da večina delavcev v **gradbeništvu** dela osem ur dnevno, česar pa inšpekcijski nadzori na splošno ne potrjujejo. "Iz navedenega lahko sklepamo, da delodajalci opravljene ure vpisujejo le zaradi morebitnega nadzora inšpektorata," so izpostavili.

V gostinstvu pa je nadzor pokazal, da 73 odstotkov delodajalcev za vsakega posameznega delavca dnevno vpisuje podatke o prihodu na delo in odhodu z dela ter skupno število ur opravljenega dela, a nekateri kot evidence o izrabi delovnega časa štejejo izveček ur iz blagajne, v katerem so navedene ure, kdaj je bil posamezni delavec registriran v blagajni za izdajanje računov.

Inšpektorat je potrdil tudi svoje pretekle ugotovitve, da delodajalci na kraju opravljanja dela tako v gostinstvu kot v **gradbeništvu** običajno nimajo dnevno vodenih evidenc o izrabi delovnega časa, kar pomeni, da inšpektor v času nadzora na kraju ne more opraviti vpogleda, kar mu otežuje delo in podaljšuje postopke nadzora.

Po njihovih ugotovitvah pa imajo večji delodajalci za vodenje evidenc urejene službe oziroma natančno izdelane računalniške programe. Pri elektronsko vodenih evidencah je zabeležen prihod na delo in odhod z dela, viden je prenos ur iz preteklega meseca v naslednji mesec, prav tako mesečna obveznost opravljenih delovnih ur za posameznega delavca v tekočem



mesecu, dejansko opravljene ure v tekočem mesecu po posameznem delavcu, prisotnost delavca po dnevih, seštevek dodatkov ipd. "Za take evidence z veliko mero verjetnosti lahko rečemo, da izražajo dejansko stanje, so verodostojne in da bo inšpektor na njihovi podlagi lahko hitro ugotovil morebitne kršitve," so poudarili.

Inšpektorat je do konca avgusta v usmerjeni akciji nadzora na podlagi ugotovljenih kršitev izdal 12 ureditvenih odločb, predvsem zaradi kršenja določb v zvezi z razporejanjem delovnega časa in dodatkov za delo, začel je tudi šest postopkov o prekrških in izrekel devet opozoril. Vsi inšpekcijski postopki pa še niso zaključeni.



# KAKOVOSTNA IZOLACIJA STAVBE JE OBVEZNA

**Čeprav na splošno velja mnenje, da objekt velja toliko, kot je kakovostna njegova izolacija, je v resnici tržna vrednost vsake stavbe odvisna predvsem od lokacije in šminke. Raba energije, ki je razvidna iz energetskih izkaznic, pa praviloma ne vpliva na cene stavb, pravi neodvisni energetski strokovnjak Matjaž Valenčič, dipl. inž. str., z Zavoda energetsko svetovanje ZaEnSvet.**

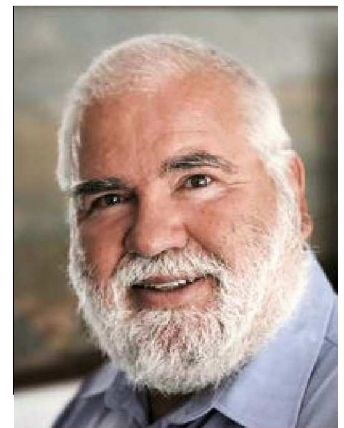
**E**nergetski strokovnjak Matjaž Valenčič nam na začetku pojasni: »Uporabna vrednost stavbe, kamor spada tudi izolacija, je odvisna od bistvenih lastnosti stavbe. Te so: mehanska odpornost in stabilnost, varnost pred požarom, higienska in zdravstvena zaščita ter zaščita okolja, varnost pri uporabi, zaščita pred hrupom, varčevanje z energijo in ohranjanje toplote, univerzalna **graditev** in raba objektov ter trajnostna raba naravnih virov.« Dodaja, da sta pri gradnji pomembna nadzor in sodelovanje vseh udeležencev, saj morajo biti pri novogradnji vse izolacije pravilno projektirane in skrbno izvedene.

»Pri novogradnjah, rekonstrukcijah in adaptacijah je treba upoštevati pravilnike o zaščiti stavb pred vlago, hrupom v stavbah in o učinkoviti rabi energije, ki določajo razne vrste izolacij. Sodobne stavbe so namreč tesne, in če se vanje ujame radon, je bivanje v njih nezdravo. Zato je treba iz-

vesti ukrepe, ki preprečujejo vdor radona, in ukrepe, ki ga odstranjujejo iz bivalnih prostorov. Izbira izolacije in načina vgradnje je naloga arhitekta oziroma projektanta. Če se odloča investitor sam ali po nasvetu izvajalca, je velika verjetnost, da ne izbere pravilne ali stroškovno učinkovite izvedbe,« pravi sogovornik.

## POMEMBNA JE KAKOVOST MATERIALOV

Tako toplotna kot hidro- in zvočna izolacija hiše oziroma objekta morajo biti izvedene kakovostno in s kakovostnimi materiali. Zato je naloga projektantov in investitorjev, da izberejo samo kakovostne izolacijske sisteme, pravi Valenčič in dodaja, da je hkrati treba upoštevati, da niso vsi izolacijski materiali primerni za vsa področja uporabe. Tako so hidroizolacijski materiali, ki se vgrajujejo v streho, različni od tistih, ki se vgrajujejo v temelje. Podobno se razli-



**Neodvisni energetski strokovnjak Matjaž Valenčič z Zavoda energetsko svetovanje ZaEnSvet pravi, da najboljše izolacije ni. Obstaja pa najprimernejša glede na lastnosti stavbe, kar izračunajo arhitekti, ki določijo tudi način vgradnje.**

## IZOLACIJA PRI STAROGRADNJAH

Pri izolaciji obstoječe stavbe ne moremo zgrešiti, če izberemo izolacijske sisteme, ki so predstavljeni na straneh Eko sklada ([www.ekosklad.si](http://www.ekosklad.si)), ter jih izvedemo po sistemskih navodilih, pravi Matjaž Valenčič in svetuje, da preden se lotimo sanacije stavbe in izolacije, to podrobno pregledamo. »Temeljni pogoj za izolacijo je, da je stavba mehansko odporna in stabilna, ni na plazovitem območju in ni poplavno ogrožena. Poleg tega preverite morebitno vlago v konstrukciji in toplotne mostove. Če boste prezrli te nevarnosti, se bo po vgradnji toplotne izolacije stanje stavbe poslabšalo. Lastnik sam se odloča, kako bo stavbo prenovil in izoliral. Lažje se boste odločili s pravilnimi in popolnimi informacijami. Neodvisni strokovnjaki Zavoda energetsko svetovanje ([www.zaensvet.si](http://www.zaensvet.si)) vam lahko individualno svetujemo za izbiro optimalnih in stroškovno učinkovitih ukrepov.«

kujejo tudi materiali za toplotno in zvočno izolacijo. »Za hidroizolacijo so najpogostejši materiali na podlagi bitumna, za posamezne sklope pa so primernejše sintetične folije. Za toplotno izolacijo fasad je pri manjših stavbah primeren ekspanzirani polistiren EPS (stiropor), pri večjih in zahtevnejših pa je dopustna le izolacija iz mineralnih materialov. Za lahke strehe svetujem negorljive izolacijske materiale. Toplotna izolacija v vlažnih razmerah (vkopani deli stavb, ravne strehe ipd.) pa sme biti samo iz materialov, ki se ne navlažijo, primerna sta ekstrudirani polistiren XPS in penjeno steklo. Toplotnoizolacijski materiali naravnega izvora iz obnovljivih virov (npr. lesna vlakna, celulozni kosmiči ipd.)



## PRIMER PRIHRANKA

Dobra izolacija stanovanja ali hiše lahko prinese do 30-odstotne prihranke energije, hkrati pa je tudi finančno učinkovita. Vračilna doba v izolacijo fasade je odvisna od stanja stavbe in cene ogrevanja. Hipotetični primer: Ob domnevi, da ima pritlična stavba dimenzij 8 krat 12 metrov površino fasade 120 kvadratnih metrov in če izberete fasadni sistem po 60 evrov na kvadratni meter, stane izolacija fasade 7200 evrov. Če po izvedbi tega ukrepa zmanjšate rabo kurilnega olja za 900 litrov oz. 900 evrov letno, se investicija povrne v osmih letih. Če dobite nepovratna sredstva Eko sklada, se lahko vaša naložba povrne že v petih letih, pravi neodvisni energetski strokovnjak. Če vas zanima natančen izračun ekonomske investicije v prenavo, lahko pošljete vprašanje na [matjaz.valencic@gmail.com](mailto:matjaz.valencic@gmail.com).

so primerni za toplotno izolacijo fasad in streh, le da je detajl vgradnje nekoliko drugačen kot za izolacije mineralnega in sintetičnega izvora,« kakovostne načine izolacije našteva Valenčič. Dodaja, da se zvočna zaščita doseže s pravo izbiro in vgradnjo gradbenih materialov, z doslednim preprečevanjem zvočnih mostov in z dodatno zvočno izolacijo, kjer je treba. Ukrepi morajo biti izbrani glede na lastnosti stavbe in vire hrupa, saj je preprečevanje prenosa zvoka v konstrukciji drugačno kot zvoka v zraku. Valenčič še poudari, da najboljše izolacije ni, obstaja pa najprimernejša glede na lastnosti stavbe, kar izračunajo arhitekti, ki določijo tudi način vgradnje.

### KRITERIJI ZA NIČENERGIJSKO STAVBO

Slovenija je že pred časom sprejela akcijski načrt za sNES-gradnjo, kar pomeni skoraj ničenergijska stavba, zelo visoko energijsko učinkovita stavba, ki za delovanje stavbnih sistemov potrebuje zelo malo energije, pa še ta mora biti pridobljena iz obnovljivih virov, po možnosti na stavbi

sami ali v njeni bližini. Med pomembnimi merili je tudi obvladovanje vseživljenjskih stroškov stavbe.

Gre za merila Eko sklada za naložbe v eno- ali večstanovanjske stavbe, za nove starejše stavbe oz. ukrepe za naložbe na celotnem območju države. Tako bodo morale po letu 2020 vse novogradnje in rekonstrukcije ustrezati kriterijem sNES, in ker stavbe gradimo za več let, je smiselno, da ta merila upoštevamo že danes, pravi Valenčič. »Novogradnja, ki ustreza kriterijem sNES in je kreativno projektirana, je kljub debelejši izolaciji in mehanskemu prezračevanju z vračanjem toplote cenejša od tradicionalne stavbe, ne dražja! To velja za vse sklope stroškov, za gradnjo, vzdrževanje in uporabo.«

Tudi stroškovna učinkovitost je eden od kriterijev sNES-gradnje. »Taka stavba ima enostavnejši in cenejši ogrevalni sistem, če ga sploh ima, nima kurilnice, niti dimnika niti deponije za kurivo; raba energije za ogrevanje, hlajenje, prezračevanje in segrevanje sanitarne vode je minimalna;

pasivna arhitekturna zasnova je nadgrajena z aktivnimi elementi za zajemanje energije okolja,« pravi sogovornik in svetuje, da če vam arhitekt ne more dokazati, da bo načrtovana sNES cenejša od tradicionalne stavbe, ga je treba zamenjati. »Pri toplotni izolaciji fasad starejših stavb lahko pomeni zahteva Eko sklada, to je povečanje izolacije na 16 cm, pravzaprav pocenitev celotne investicije, ne podražitev. Če boste kandidirali za najmanj tri ukrepe po javnem pozivu, boste upravičeni do višje nepovratne finančne spodbude, do 30 odstotkov priznanih stroškov naložbe oziroma do 18 evrov na kvadratni meter toplotne izolacije fasade, strehe in tal. Če pa niste pozorni in vodite novogradnjo ali adaptacijo negospodarno, se investicija lahko zelo poveča, zneski lahko narastejo do neba,« sklene neodvisni energetski strokovnjak Matjaž Valenčič.

**Marija Mica Kotnik**



# DESET MITOV O GRADNJI HIŠE

Montažna ali zidana? Nizkoenergijska, pasivna ali celo plusenergijska? Vsaka ima svoje prednosti, tudi kakšno pomanjkljivost, vsako spremljajo takšni in drugačni predsodki, zaradi katerih se marsikateri graditelj znajde v zadregi. Zbrali smo deset najpogostejših mitov o gradnji, ki so v resnici samo to – miti, ki največkrat nimajo nobene strokovne podlage.



## MONTAŽNA HIŠA JE MANJ TRDNA IN STABILNA KOT ZIDANA

Ni res. Montažna hiša ni nič manj trdna in stabilna kot zidana. Dejstvo je, da ima les glede na lastno težo nekajkrat večjo nosilnost kot jeklo. Stabilnost in trdnost montažne hiše sta v ekstremnih vremenskih razmerah, denimo ob močnem vetru, zagotovljeni s pravilno povezanimi elementi konstrukcije in dodatnimi ojačitvami na kritičnih mestih, s pravilno sidrano konstrukcijo in pravilno pritrjenimi obložnimi ploščami. Povprečna garancija proizvajalca na stabilnost montažne konstrukcije je od 30 do 35 let.



## ZIDANA HIŠA BO V POTRESU MANJ POŠKODOVANA

Pravilno načrtovana in izdelana montažna hiša bo v potresu manj poškodovana kot zidana, saj prenese večje potresne obtežbe. Na zidano hišo ob potresu delujejo večje horizontalne potresne sile, zato je po potresu na zidnih oblogah, stavbnem pohištvu, fasadi in napeljavah več deformacij kot pri montažni hiši.

## MONTAŽNA HIŠA GORI KOT VŽIGALICA

Ni res. To prepričanje so proizvajalci ovrgli z laboratorijskimi testi, potrdilo pa se je tudi v praksi. Dejstvo je namreč, da les



pri požaru dlje časa ohranja stabilnost kot beton, jeklo in opeka. Konstrukcija montažne hiše je narejena iz lepljenega lesa, ki ga ogenj sicer načne, vendar prodre največ dva centimetra v njegovo notranjost.

## ZIDANA JE ENERGIJSKO BOLJ POTRATNA

Ni res. Pri obeh načinih gradnje je mogoče doseči enako energijsko učinkovitost. Stena zidane hiše pa mora biti bistveno bolj debela kot stena montažne, da bo energijski učinek enak – les in lesni proizvodi, vgrajeni v steno montažne hiše, so



namreč bistveno boljši toplotni izolator, kot sta beton in opeka. Zidana hiša bolje akumulira toploto in se poleti počasneje segreva, medtem ko se montažna hitreje pregreje in tudi hitreje ohladi. To pomanjkljivost proizvajalci izničijo z debelejšimi sloji toplotne izolacije in več plastmi lesnih izdelkov v steni in na strehi, ki povečajo akumulativno sposobnost ovoja hiše.

#### **MONTAŽNA JE MANJ KAKOVOSTNA OD ZIDANE**

Predsodek, da je montažna hiša manj kakovostna od zidane, ker je zidana »za vedno«, montažna pa ima krajšo življenjsko dobo, je v preteklosti marsikatero graditelja odvrnil od montažne gradnje. Vedeti pa je treba, da je povprečna življenjska doba montažne hiše vsaj 50 let, a jo lahko z vgradnjo kakovostnih materialov in rednim vzdrževanjem še podaljšamo. Sistem gradnje omogoča, da fasada popolnoma pokrije in zaščiti leseno konstrukcijo, poleg tega se poškodovani deli lahko preprosto zamenjajo. Tudi sicer je sanacija montažne hiše preprostejša kot klasično zidane.

#### **ZIDANA JE MANJ PRIJAZNA DO OKOLJA**

To je sicer res, a tudi pri zidani hiši lahko uporabimo do okolja prijaznejše materiale. Dejstvo pa je, da je zaradi manj porabljene energije med proizvodnjo, v času uporabe in za vzdrževanje ter možnosti razgradnje po koncu življenjskega cikla montažna hiša veliko bolj prijazna do okolja. Dokler ne zapusti proizvodnje, ima negativen ogljični odtis, saj se med obdelavo lesa sprosti manj ogljikovega

dioksida, kot ga les skladišči. Strokovnjaki so izračunali, da se v življenjskem ciklu montažne hiše sprosti 5,3 tone ogljikovega dioksida, njen ogljični odtis je 1,49 tone na kvadratni meter, pri zidani pa izpust ogljikovega dioksida znaša 6,8 tone, ogljični odtis pa je 1,92 tone.

**Ker rekuperacija nadomešča kuhinjsko napo, je treba večkrat (na mesec ali dva) zamenjati filtre, ki se zaradi maščobe hitreje umažejo.**

#### **ZIDANA OMOGOČA VEČ ARHITEKTURNE SVOBODE**

To je veljalo v preteklosti, ko so se na trgu pojavile prve montažne hiše. Danes pa kakovostne montažne hiše na pogled ne moremo ločiti od zidane. Tako zidana kot montažna gradnja omogočata najrazličnejše arhitekturne izvedbe, ki so lahko tipske ali po želji naročnika. Res pa je, da je treba pri montažni hiši že vnaprej vedeti za vsak detajl – poznejše spremembe so lahko zapletene. Novi preboji za napeljave, denimo, lahko vplivajo na že doseženo zrakotesnost montažnih sten.

#### **V PASIVNI HIŠI NI DOVOLJENO ODPIRATI OKEN**

Z odpiranjem oken v pasivni hiši ni prav nič narobe. Res pa je, da ni potrebno, kajti za vedno svež zrak v vseh prostorih poskr-

bi sistem kontroliranega prezračevanja z vračanjem toplote odpadnega zraka. Sodobni sistemi prezračevanja z rekuperacijo imajo tudi do 90-odstotni izkoristek in najbolje se izkažejo v času, ko so zunanje temperature bistveno drugačne od tistih, ki si jih želimo v notranjih prostorih, torej pozimi in poleti. V vseh prehodnih obdobjih, ko so zunanje temperature med 18 in 25 °C, pa lahko prezračevalni sistem izklopimo in brez slabe vesti na široko odpremo okna.

#### **V PASIVNI HIŠI NI MOGOČE IMETI KAMINA**

Ni res. Seveda si lahko tudi v pasivni hiši omislimo kamin, vgraditi pa je treba ustrezen kaminski vložek, ki zagotavlja zrakotesnost objekta, in poskrbeti za dovod zunanjega zraka. Kamin v pasivni hiši je dobrodošel predvsem v jesenskih in spomladanskih dneh, ko so temperaturne razlike večje, tako da lahko ob nenadnem padcu zunanjih temperatur uživamo v prijetni toploti.

#### **V PASIVNI HIŠI NE POTREBUJEMO KUHINJSKE NAPE**

Klasična kuhinjska napa bi zaradi zrakotesnosti objekta povzročala podtlak in bi bila precej neučinkovita, zato je treba izbrati model s krožnim zračnim sistemom. Neprijetne vonjave sicer učinkovito odvaža sistem z rekuperacijo, ki skrbi za izmenjavo notranjega in zunanjega zraka. Ker rekuperacija nadomešča kuhinjsko napo, je treba večkrat (na mesec ali dva) zamenjati filtre, ki se zaradi maščobe hitreje umažejo.

K. Ž.



# NOVOGRADNJA ALI OBNOVA, TO JE ZDAJ VPRAŠANJE

**Priznali ali ne, ni malo trenutkov, ko se vprašamo, ali je bolje, da se odločimo za novogradnjo, ali nas bolj mika obnova stare, lepe, vendar dokaj s časom načete hiše. Tistih, ki zagovarjajo prvo možnost, je veliko, drugih skoraj toliko.**

**N**aša sogovornica Tajda Potrč Obrecht, mag. inž. arh., z Zavoda za **gradbeništvo** Slovenije pravi, da se odločitev za novogradnjo ali prenovo obstoječega objekta razlikuje glede na posamezen primer in da je o tem nemogoče razpravljati na splošno. »Kadar se odločamo za nakup doma, ima vsak posameznik želje in zmožnosti, glede na katere se bo odločil bodisi za prenovo, nakup novogradnje ali gradnjo hiše v lastni režiji. Kriterijev je ogromno: čas, lokacija, finance, trajnostnost, tip gradnje, udobie ...« meni Potrč Obrechtova.

Arhitekt Milan Radenović iz podjetja Arhi-3k o tej dilemi pravi: »Pri prvi pomisli o novem bivalnem prostoru si večinoma tega zamislimo kot idealno priložnost za samostojno življenje. V idealnih mislih ni prostora za slabo odločitev, že sama misel, da se bomo osamosvojili, nas tako močno prevzame, da mnogokrat ne razmišljamo racionalno, ampak se odločamo intuitivno.« Kot projektant pa dodaja: »S stališča projektanta, ki se je srečal z veliko različnimi primeri glede novega bivališča, ugotavljam, da večina odločitev izhaja

iz iracionalnega načina razmišljanja.« Opaža tudi, da novi lastnik, ko se odloča za prenovo stare hiše, največkrat ne naredi celotnega poslovnega modela, ne predvidi vseh stroškov, saj je povprečni kupec nepoučen, po dobri stari praksi, da bomo vse uredili sami, pa pozablja, da je obnova stare hiše zelo kompleksno dejanje, ki zahteva celostni pristop.

»Pri stari nepremičnini, ki je predmet prenove, je najprej treba preveriti, ali je sploh grajena skladno z dokumentacijo, ki je na voljo, kajti odstopanja od te lah



## SLOVENIJA SPODBUJA ENERGETSKE PRENOVE STAVB

Domneva se, da je 80 odstotkov stavbnega fonda, ki bo v uporabi leta 2050, že zgrajenega, zato je ključno, da bodo tudi obstoječe stavbe zadovoljile trajnostna merila. S tem namenom se Evropska unija in posledično tudi Slovenija zavzema za povečanje deleža prenove obstoječih stavb. Slovenija je leta 2015 sprejela tudi dolgoročno strategijo za spodbujanje naložb v energetske prenove stavb. Predvideni so različni ukrepi (svetovanja, finančne spodbude itn.), ki bodo pripomogli k pospešitvi prenove stavbnega fonda.

hiše, saj bi lahko gradil po svoje, po svojih željah in najnovejših standardih,« meni sogovornik, ki pa tudi v prenovi stare vidi nekaj prednosti in dobrih strani. »Po drugi strani pa tudi prenova stare hiše lahko pomeni izjemno lokacijo, zgodovinsko vrednost ali čarobnost bivanja v posebni stavbi. Naučiti se moramo, da sta prenova in nova gradnja izjemno kompleksno in zahtevno delo, ki ga je treba izvajati s pomočjo strokovnjakov, predvsem pa na podlagi pravih in preverjenih informacij.« Sta si pa sogovornika edina, da je ob dilemi, ali novogradnja ali obnova, nujno treba pomisliti, da se arhitekt, gradbenec ali nadzornik dnevno srečujejo z gradbenimi deli, zato je lahko celostno odgovorijo na vsa morebitna vprašanja glede prenove ali gradnje nepremičnine.

Če pomislimo, da je za naš novi dom treba zagotoviti precej velika sredstva, večino ma tudi življenjske prihranke, je nekajurni posvet v primerjavi s tem nizek strošek, ki nam pri končni izbiri prinese velike prihranke. Vsaka nepremičnina, vsaka gradnja pa je zgodba zase, kajti delamo za lastne potrebe, torej so tudi naši domovi unikatni, kot smo mi sami.

*Marija Mica Kotnik*

ko pomenijo črno gradnjo, za katero je treba pridobiti novo gradbeno dovoljenje. Če ugotovimo, da je hiša skladna, pa nas čaka tehnični del prenove, ki je lahko zelo zahteven. Stara hiša običajno ne izpolnjuje sodobnih standardov in načina življenja, zato je lahko pričakujemo večje posege znotraj hiše, ki bodo v prvi vrsti zahtevali ureditev novih dovoljenj, v naslednji fazi pa celosten tehnični pristop. Starejše gradnje praviloma ne izpolnjujejo potresne varnosti, zaščite pred vlago in tudi ne ustrezne toplotne izolacije. Če temu prištejemo še nujno zamenjavo strehe, če je starejša od 30 let, prenovo elektroinstalacij, vodovoda in ogrevanja, kaj hitro lahko ugotovimo, da bo treba tudi do 80 odstotkov objekta obnoviti,« meni Rađenović.

### POSTAVKE ZA RAZMISLEK

**Vsak, ki si je zamislil novo nepremičnino, bi moral razmisliti o naslednjih postavkah, pravi arhitekt Milan Rađenović:**

- 1. koliko znaša nakup nepremičnine,**
- 2. koliko stane prenova ali nova gradnja,**
- 3. kolikšna bo vrednost hiše, ko bo dokončana,**
- 4. kolikšne stroške lahko pričakujemo med vzdrževanjem in obratovanjem v prvem življenjskem obdobju, to je v prvih 30 letih.**

### POIŠČIMO NASVET STROKOVNJAKA

»Prednosti novogradenj se razlikujejo glede na gradbeno fazo, v kateri je stavba, ko jo kupujemo. Kadar se odločimo za nakup nedokončane novogradnje, imamo možnost končati objekt po svojih željah in zamislih, vendar to pomeni, da bomo morali sami poiskati izvajalce in jih tudi nadzorovati,« pove Potrč Obrechtova. Dodaja, da če nimamo izkušenj, je najbolje, da pri oceni investicije pri prenovi sodeluje strokovnjak. Šele po temeljitem pregledu je možno okvirno oceniti vrednost.

Sogovornica še misli, da je prenova obstoječega objekta kompleksen poseg, glede katerega so laiki slabo informirani o organizacijskem in izvedbenem delu. Žal so velikokrat tudi izvajalci neustrezno usposobljeni in jim manjka izkušenj s prenovi stavb. Ena večjih in včasih tudi zelo težko rešljiva potencialna težava stare hiše je vlaga, ki lahko izvira iz zamakanja, je posledica odsotnosti hidroizolacije ali pa je t. i. kondenznega izvora. Ne nazadnje za novogradnjo in prenovi veljajo enaki predpisi, le priprava dokumentacije pri prenovi je praviloma zahtevnejša.

### OBOJE JE ZAHTEVNO

Posvet s strokovnjakom ali celo najem strokovnjaka odločno svetuje tudi arhitekt Milan Rađenović, ki pa hkrati še posebej odsvetuje posvet z vsevednimi sorodniki ali mojstri, ki so imeli le bežno stik z gradnjo.

»Strokovno ocenjujem, da je povprečno družinsko hišo verjetno bolje začeti od začetka kot pa prenoviti starejšo, saj pri prenovi nikoli ne vemo, kaj nas lahko čaka. Osebnostno bi se raje odločil za gradnjo nove